



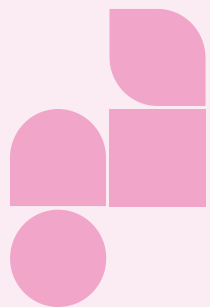
BÂTIR DE MEILLEURS ESPACES PUBLICS

Une trousse à outils pour créer un inventaire des espaces publics

Une boîte à outils créée par le Réseau de solutions
pour les communautés

Reconnaissance des territoires et des traités autochtones au Canada

Les territoires sacrés et les cours d'eau sur lesquels Evergreen est établi, ainsi que les diverses agglomérations et villes du pays, font partie des territoires traditionnels, du foyer national et du Nunangat appartenant respectivement aux Premières Nations, à la Nation métisse et aux Inuit, qui en sont les intendants de longue date. Ces territoires sont occupés et visés par des droits, des clauses, des traités et des accords sur l'autonomie gouvernementale ayant pour objet le partage et la garde pacifiques de ces régions et des ressources de l'île de la Tortue. Ces régions sont toujours habitées par divers peuples autochtones qui se battent encore pour leurs droits souverains et qui protègent sans relâche leurs territoires traditionnels. En tant qu'invités non conviés qui vivent et travaillent sur ces territoires, nous avons la responsabilité de connaître les traités qui nous lient, de défendre les droits des Autochtones et de nous instruire relativement à nos responsabilités réciproques.



Remerciements

Cette ressource a été créée pour le Réseau des solutions communautaires. Cette trousse à outils est l'initiative de Juan Rueda et a été rédigée par Joshua Welch, Ismail Alimovski et Marielle Nicol, avec le soutien d'Angela Parillo, Dipika Giritharan, Lorraine Hopkins, Toby Davine et Cheryl Gudz.

Cette trousse à outils est alimentée et soutenue par des experts des domaines de l'espace public, de l'aménagement des espaces, de la résilience climatique et de la *gouvernance des données*, tels qu'Andrew Pask (du *Vancouver Public Space Network*, fondateur et directeur), Mitchell Reardon (*Happy Cities*, directeur de la planification urbaine), John Griffin (directeur de programme) et Sanjida Rabbi (coordinatrice de programme) de *Nord Ouvert*. Nous remercions les nombreux experts du domaine qui ont inspiré et alimenté cette trousse à outils pour leurs connaissances et leur expérience. Nous remercions également tous les membres de la communauté qui ont participé à nos événements dans le cadre du programme du Réseau des solutions communautaires. Le Réseau de solutions pour les communautés est financé par le Gouvernement du Canada. Les propos exprimés dans cette publication ne reflètent pas nécessairement ceux du gouvernement du Canada.

Cette boîte à outils est informée et soutenue par:

 Happy Cities



Table of Contents

Préface	2
Introduction	3
Objet de la trousse	3
L'importance des données ouvertes dans l'analyse de l'espace public	3
Le rôle et l'importance de la gouvernance des données	4
Mode d'emploi	5
Outil 1: Approches de l'inventaire des données relatives aux espaces publics	
Aperçu	8
Rassembler les pièces du casse-tête pour avoir une vue d'ensemble	9
Méthodologie – Une approche en cinq étapes pour créer un inventaire des espaces publics	10
Études de cas	17
Outil 2: Quantifier les lieux publics : Créer une application d'inventaire du domaine public pour votre communauté	
Aperçu	21
À propos de l'outil	21
Conclusion	32
Glossaire	33
Annexe 1: Typologies des lieux publics	34

Préface

Les endroits exceptionnels nous relient à ce qui compte le plus – les autres, nos communautés, la nature et notre planète. Ils rassemblent les gens pour célébrer la communauté et le monde naturel. Ils inspirent l'espoir d'un avenir où chacun peut vivre en santé sur une planète en santé où nous avons tous et toutes notre place.

À Evergreen, nous avons la conviction qu'il est essentiel d'investir dans des espaces publics de meilleure qualité et plus verts pour faire face à la plupart des crises majeures de notre monde. Ces espaces peuvent accroître la durabilité environnementale, renforcer notre résilience face à la crise climatique actuelle, promouvoir le bien-être des communautés et les interactions sociales, renforcer la sécurité et l'engagement, stimuler l'économie locale et le tourisme et célébrer la diversité culturelle en mettant en valeur les expressions culturelles et l'art.

Les espaces publics doivent être au cœur de la vision urbaine et des politiques publiques. Trop souvent, ils sont considérés comme une dépense et un fardeau pour le développement. Les communautés manquent de données et de ressources pour prendre des décisions éclairées et donner aux espaces publics leur place centrale dans les politiques publiques, en tant qu'investissement multirésolutions éprouvé.

Cette trousse à outils constitue la première étape de l'établissement d'un inventaire des réseaux d'espaces publics. Elle a été conçue pour permettre aux communautés du Canada de comprendre quels sont les lieux considérés comme des terres publiques, comment les gens utilisent les espaces publics et quels sont les moyens d'évaluer et de prioriser les investissements.

Cette trousse à outils habilite les communautés à comprendre et à maximiser le potentiel de leurs espaces publics.



Objet de la trousse

Les espaces publics verts sont essentiels au bien-être physique et mental des gens, à *la résilience des communautés* face aux catastrophes naturelles et à la cohésion sociale. Lorsque la pandémie de COVID-19 a entraîné une restriction des lieux de réunion intérieurs et que les membres de la communauté se sont mis à passer plus de temps à l'extérieur, les décideurs ont commencé à considérer les espaces publics comme des atouts, investissant davantage de ressources dans la planification et l'entretien.¹

Les gestionnaires d'espaces publics utilisent de plus en plus de données et d'outils technologiques² pour suivre et évaluer l'incidence de ces atouts. Investir dans des efforts visant à dresser un inventaire détaillé des espaces publics présenterait de nombreux avantages pour les communautés.

Ces engagements sont les suivants :

- Permettre aux communautés de comprendre l'état de leurs espaces publics, en particulier le réseau, la distribution, l'accessibilité, la quantité et la qualité de ces derniers.³

- Soutenir l'élaboration d'une stratégie ou d'une politique globale en matière d'espaces publics, fondée sur des données probantes.
- Coordonner efficacement les acteurs publics et non publics et la société civile dans la planification des réseaux d'espaces publics communautaires.
- Renforcer la capacité des dirigeants et des partenaires communautaires à évaluer de manière proactive les espaces publics tout en veillant à ce que l'équité sociale et les priorités de la communauté soient respectées.

Diverses initiatives au Canada et dans le monde permettent aux communautés de cataloguer et de gérer systématiquement leurs espaces publics à l'aide de données et d'outils d'évaluation libres. Cette trousse à outils permet aux municipalités de prendre des décisions éclairées sur l'affectation des ressources, de donner la priorité à l'aménagement d'espaces inclusifs et accessibles et d'améliorer le bien-être général de la communauté. De plus, un inventaire complet peut servir d'outil précieux pour favoriser l'engagement communautaire, encourager la participation des citoyens au processus de planification et veiller à ce que les espaces publics reflètent les divers besoins et aspirations de la population.⁴

1 Mathews, V. (2022). The place of the public under COVID-19. *The Canadian Geographer/Le Géographe canadien*, 66(4), 632-638. <https://onlinelibrary.wiley.com/doi/pdf/10.1111/cag.12769>

2 Eykelbosh, A., & Chow, A. (2022). Canadian green spaces during COVID-19: Public health benefits and planning for resilience. Vancouver: National Collaborating Centre for Environmental Health (NCCEH) Retrieved from <https://ccnse.ca/sites/default/files/NCCEH%20Canadian%20greenspaces%20and%20COVID-19>.

3 UN Habitat – Urban Maestro: Citywide public space inventory and assessment tool. Retrieved from <https://urbanmaestro.org/wp-content/uploads/2021/03/urban-maestro-city-wide-public-space-inventory-and-assessment-tool-j-mutai.pdf>

4 UN Habitat : City-wide Public Space Assessment Toolkit. Tiré du site Web https://unhabitat.org/sites/default/files/2020/07/city-wide_public_space_assessment_guide_0.pdf (UN Habitat : City-wid)

L'importance des données ouvertes dans l'analyse de l'espace public

Les *données ouvertes* et accessibles sont un outil précieux qui peut être utilisé dans la planification des actifs de la communauté. La transparence et la disponibilité des données permettent aux communautés et aux autorités gouvernementales de faire des choix et de prendre des décisions en connaissance de cause, favorisant ainsi une approche plus inclusive et participative de la gouvernance et participatory approach to governance.

L'importance des données ouvertes s'étend à l'analyse et à l'évaluation de l'espace public. Ces données jouent un rôle essentiel dans le façonnement des paysages urbains. Des ensembles complets de données permettent une compréhension nuancée de la manière dont les espaces publics sont utilisés en permettant de déterminer les tendances et les aspects qui pourraient nécessiter des améliorations ou des investissements. Les données ouvertes facilitent l'élaboration de politiques fondées sur des données probantes, ce qui permet aux communautés d'optimiser l'affectation des ressources et d'améliorer la qualité générale des espaces publics, tout en permettant à des parties externes de savoir d'où proviennent les données, de mieux comprendre comment elles sont utilisées et quelles sont les éventuelles lacunes qui existent.

L'utilisation et l'application des données ouvertes devraient également donner la priorité à la justice et à l'équité ⁵:

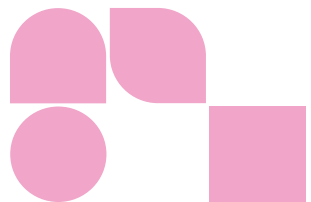
- Reconnaître l'histoire, les préjudices et les implications potentiellement négatives de l'intégration des données pour les groupes marginalisés par des systèmes inéquitables.
- Remettre les voix, les histoires, l'expertise et les connaissances des communautés marginalisées au centre de la prise de décision.
- Soutenir l'action collective en partageant le pouvoir pour améliorer les résultats et exploiter les données pour le bien social.
- Reconnaître la nocivité des pratiques problématiques actuelles tout au long du cycle de vie des données.
- Cultiver des espaces où les utilisateurs de données civiques peuvent se réunir et discuter de ces sujets nuancés afin de garantir une réutilisation éthique des données administratives.⁶

5 Pour de plus amples renseignements sur les meilleures pratiques équitables en matière d'utilisation de données ouvertes, veuillez consulter le rapport suivant : Detroit Digital Justice Coalition (2017). Recommendations for Equitable Open Data. Tiré du site Web <https://futurecitiescanada.ca/portal/resources/equitable-open-data-report/> (en anglais seulement)

6 Nelson, A. L. H., & Zanti, S. (2020). A framework for centering racial equity throughout the administrative data life cycle. International Journal of Population Data Science, 3(5). Tiré du site Web <https://www.ncbi.nlm.nih.gov/pmc/articles/PMC8110889/> (en anglais seulement)

Le rôle et l'importance de la gouvernance des données

La gouvernance des données est une approche visant à assurer le suivi des données tout au long de leur cycle de vie, soit leur acquisition, leur utilisation et leur élimination⁷. Une bonne gouvernance des données garantit que les données collectées sont fiables et ne sont pas utilisées à mauvais escient; c'est un aspect essentiel de la gestion stratégique des données . Un cadre efficace de gouvernance des données repose sur un ensemble clair de valeurs et d'objectifs explicites en matière d'utilisation des données⁸. Un tel cadre atténue les risques et favorise des résultats responsables en permettant de définir des processus de prise de décision, d'attribuer des rôles clés et d'établir la responsabilité tout au long du cycle de vie des données⁹. Il s'agit d'un aspect important que les organisations doivent garder à l'esprit, étant donné que ces dernières s'appuient de plus en plus sur l'analyse des données pour améliorer leurs activités et prendre des décisions éclairées¹⁰. Dans le contexte des *changements climatiques*, la gouvernance des données est cruciale, car elle concerne non seulement la manière de gérer les données, mais également la manière dont les décisions seront prises concernant leur gestion et les personnes qui prendront ces décisions¹¹.



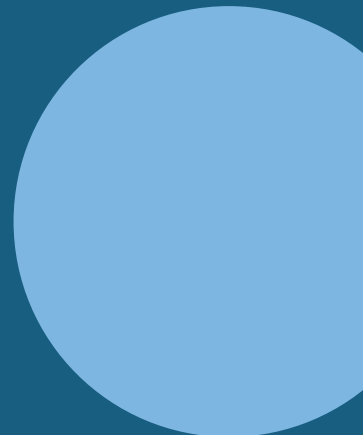
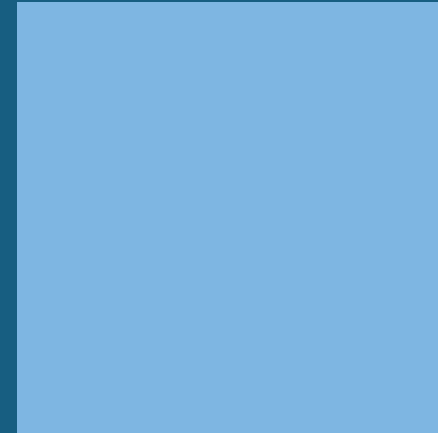
-
- 7 Qu'est-ce que la gouvernance des données? | Google Cloud. (n.d.-b). Tiré du site Web <https://cloud.google.com/learn/what-is-data-governance?hl=fr>
 - 8 Stedman, C. (2024b, February 23). What is data governance and why does it matter? Data Management. Tiré du site Web <https://www.techtarget.com/searchdatamanagement/definition/data-governance>
 - 9 Notre travail | Nord ouvert (2023, 18 septembre). Nord ouvert. <https://opennorth.ca/fr/notre-travail#DataGovernance>.
 - 10 Stedman, C. (2024b, février 23). What is data governance and why does it matter? Data Management. Tiré du site Web . <https://www.techtarget.com/searchdatamanagement/definition/data-governance> (en anglais seulement)
 - 11 Whitcroft, A., Chatwin, M., et Nord ouvert. (2023). Data governance – the missing piece in the climate action puzzle. <https://opennorth.ca/wp-content/uploads/2023/11/Climate-Data-Puzzle-v2.pdf> (en anglais seulement)

Mode d'emploi

Cette trousse à outils se compose de deux outils destinés à aider les communautés à créer des inventaires et des bases de données d'espaces publics. Nous recommandons de commencer par le premier outil.

L'Outil 1 : 'Approches de l'inventaire des données relatives aux espaces publics' du Vancouver Public Space Network a été conçu selon le processus suivi par le Vancouver Public Space Network (VPSN) pour initier la collecte de données et créer un inventaire des espaces publics pour la ville de Vancouver. Cet outil est un excellent point de départ si votre communauté en est aux premières étapes de la détermination des actifs publics dont elle dispose et des espaces publics utilisés. Il s'agit d'un outil simple qui vous permettra de vous engager avec votre communauté et d'élaborer la base de données initiale dont vous avez besoin pour lancer une analyse complète du domaine public. Une fois que vous aurez élaboré et créé un inventaire des espaces publics de votre communauté et que vous aurez compris quels sont les actifs de l'espace public dont vous avez la charge et l'entretien, vous pourrez passer au deuxième outil.

L'Outil 2 : 'Quantifier les lieux publics : Créer une application d'inventaire du domaine public pour votre communauté', propose des étapes pour caractériser chacun des espaces publics qui composent le domaine public de votre communauté. Cet outil vous aidera à déterminer le type et la qualité des données que vous devez collecter pour prendre des décisions éclairées.



OUTIL 1

Approches de l'inventaire des données
relatives aux espaces publics





Cet outil a été créé par Andrew Pask, fondateur et directeur général du Vancouver Public Space Network (VPSN), en collaboration avec le personnel d’Evergreen. Il donne un aperçu de la méthodologie en cinq étapes utilisées par le VPSN pour créer son *inventaire des espaces publics* du centre-ville de Vancouver, ainsi que des leçons et des conseils utiles tirés de son expérience. Nous recommandons de suivre sa méthodologie et de l’adapter aux besoins de votre communauté, le cas échéant.



Rédigé par:

Aperçu

L’inventaire des espaces publics du Vancouver Public Space Network (VPSN) comprend des espaces publics majeurs et mineurs – sur la base de la taille géographique et de la pertinence du domaine public (y compris les espaces qui sont à la fois de propriété publique et privée), des caractéristiques clés du domaine public et, dans une moindre mesure, des renseignements sur la vie publique et le rendement global de ces espaces. L’outil repose sur l’idée que **l’espace public est un réseau** et sur la tentative de dresser une liste exhaustive des différents types d’espaces, y compris les parcs, les places, les plages, les rues et les sentiers, ainsi que les bâtiments publics tels que les bibliothèques et les centres communautaires.

L’inventaire est destiné à soutenir les activités de promotion et de création de lieux de l’organisation. Il sert également de ressource pour d’autres groupes travaillant sur l’espace public et les enjeux urbains dans la ville.

L’inventaire du VPSN s’est d’abord concentré sur la péninsule du centre-ville, qui abrite plusieurs espaces publics de premier plan. Plus récemment, le VPSN a commencé à intégrer des espaces publics et des éléments clés des quartiers environnants. Le travail sur l’inventaire initial a commencé au début des années 2010 et a depuis été affiné et élargi.

Rassembler les pièces du casse-tête pour avoir une vue d'ensemble

Il existe de nombreuses raisons de dresser un inventaire des espaces publics, la plus importante étant qu'un tel inventaire permet de comprendre l'espace public en tant que système.

Déterminer les espaces disponibles pour l'usage public et les faire connaître peut être une fin importante en soi. Tous les espaces ne portent pas de panneaux indiquant qu'ils sont ouverts au public, et parfois, en particulier dans le cas des espaces publics privés, ils ont été intentionnellement conçus pour rendre la situation ambiguë. D'autres espaces sont « cachés », un peu à l'écart des sentiers battus. Le fait de savoir où se trouvent tous les espaces peut constituer une ressource importante pour la programmation future, les événements et les activités communautaires. Après tout, ***si un espace public n'est pas utilisé, c'est qu'il n'est pas très public!***

Notes de l'auteur :

Lorsque le VPSN a commencé à travailler sur son inventaire des espaces publics, l'état des connaissances sur les espaces publics à Vancouver était fragmentaire, reflétant la répartition des compétences entre les différents services municipaux. Le conseil des parcs disposait d'une liste de parcs, mais les données sur ces espaces étaient limitées. Le service d'ingénierie disposait de quelques renseignements sur les rues, y compris les pistes cyclables et les voies vertes, mais la plupart de ces renseignements étaient liés à des considérations de mobilité plutôt qu'à l'idée que les rues sont des espaces. D'autres services de la ville, tels que les services de l'urbanisme et de l'immobilier, disposaient de renseignements plus fragmentaires sur d'autres espaces publics et privés. En un mot : personne n'avait une vue d'ensemble!

L'élaboration d'un inventaire présente également d'importants avantages en matière d'analyse et de planification. Quantifier et évaluer les différents types d'espaces mis à la disposition du public permet d'évaluer dans quelle mesure les différentes zones de la communauté ou les groupes d'utilisateurs sont bien ou mal desservis. Par exemple, l'analyse initiale du VPSN sur les espaces ouverts par habitant a révélé des disparités considérables entre les quartiers de Vancouver.

Le travail d'inventaire initial a permis de dresser une liste exhaustive des espaces majeurs et mineurs. Cela a permis d'effectuer des évaluations plus approfondies des sites, qui ont permis de classer les espaces et d'ajouter des détails sur les principales caractéristiques de conception et de programmation, les groupes d'utilisateurs et d'autres détails.

Un tel inventaire prend du temps à construire, mais c'est un exercice gratifiant. Et cela doit être considéré comme un *processus continu*. Même un simple inventaire peut fournir à votre communauté une base pour exécuter les tâches suivantes:

- **Évaluer le rendement de tous les espaces publics locaux**, qu'il s'agisse d'espaces individuels ou de segments plus larges du réseau d'espaces publics (p. ex., tous les espaces d'un quartier donné)
- **Entreprendre des études sur la vie publique des utilisateurs d'un ou de plusieurs espaces** pour voir comment différents groupes utilisent les espaces ou la nature des activités publiques qui se déroulent à différents moments ou à différentes saisons.
- **Déterminer les zones propices** à l'aménagement des espaces, à la programmation et à d'autres types d'amélioration.
- **Réaliser une analyse des lacunes ou d'autres types d'analyses ciblées** sur votre réseau d'espaces publics et/ou explorer les moyens de mieux relier les espaces existants.

Un inventaire réalisé selon cette méthodologie, comme la plupart des inventaires d'espaces publics similaires, constitue une structure de base importante pour toute une série d'autres types de travaux. Savoir avec quoi l'on travaille est la clé de l'aménagement des espaces et de la défense de l'espace public. Un inventaire est une première étape importante dans la gestion globale des espaces publics.

Méthodologie – Une approche en cinq étapes pour créer un inventaire des espaces publics

Voici une méthodologie simplifiée en cinq étapes qui intègre certains des enseignements tirés par le VPSN au cours de près d'une décennie d'affinage et que vous pouvez utiliser pour établir votre propre inventaire des espaces publics.

1. Commencez par déterminer les objectifs de l'inventaire, c'est-à-dire ce que vous voulez savoir et pourquoi.

Il y a beaucoup de choses que vous pouvez recueillir au cours du processus de création de votre inventaire, mais plus vous avez de choses sur votre liste, plus le processus sera compliqué et prendra du temps. Déterminer pourquoi vous avez besoin des données et comment vous avez l'intention de les utiliser peut aider à mieux cibler la collecte des données.

Par exemple, si vous voulez savoir combien d'espaces publics existent dans une zone pour accueillir de grands événements, l'identification des attributs de localisation, des dimensions et de la taille des places existantes peut suffire. Cependant, il pourrait également être utile de connaître les possibilités d'accès et de chargement ou de déchargement, l'accès à l'eau ou à l'électricité, l'accès aux transports en commun ou les stationnements à proximité, ou encore les exigences en matière d'autorisation propres au site.

D'autre part, si vous devez prioriser les caractéristiques d'accessibilité ou de sécurité d'un site, il se peut que vous deviez également évaluer les sièges, les rampes, les escaliers et les rampes d'accès, les toilettes, l'éclairage, la vidéosurveillance, les bornes ou toute une série d'autres considérations.

Leçon apprise: Le fait de savoir clairement comment vous comptez utiliser les données peut vous faire gagner beaucoup de temps lors de l'élaboration de votre inventaire. Une liste de buts ou d'objectifs plus larges contribuera à ancrer l'ensemble du processus. Une fois les objectifs formulés, vous serez mieux à même de déterminer les différents types de données susceptibles d'être collectées pour soutenir cet objectif. Vous pouvez commencer par faire un remue-méninge en dressant une longue liste de possibilités, puis la réduire. C'est également le moment d'établir des priorités. Quelles sont les données « indispensables » par rapport aux données « utiles »? Après avoir initialement permis de tester un processus de collecte de données avec une longue liste de « souhaits », l'expérience sur le terrain du VPSN a montré qu'il est important de déterminer les renseignements les plus importants et de créer le processus de collecte de données autour de ceux-ci.

2. Déterminer les typologies d'espaces publics

L'élaboration d'un ensemble de typologies d'espaces publics est essentielle pour pouvoir classer les différents espaces publics de manière cohérente et pertinente.

Il existe des typologies cohérentes dans beaucoup de nos communautés, comme les parcs, les places et les espaces verts, mais plus vous ferez de recherches et de consultations, plus vous commencerez à déterminer des typologies non traditionnelles de lieux utilisés par votre communauté et qui méritent d'être incorporées dans votre inventaire. On parle par exemple d'un coin près d'un café où les enfants se retrouvent

après l'école, d'une plage rocheuse utilisée comme aire pour laisser courir les chiens ou d'un stationnement avec un point d'accès Wi-Fi utilisé par les adolescents pour publier sur les médias sociaux. Consultez l'Annexe 1 pour des exemples de typologies utilisées par d'autres communautés dans leurs inventaires.

Lorsque le VPSN a commencé son travail d'inventaire, il n'existait pas de système complet de classification des espaces publics, et ceux qui existaient dans les documents d'orientation de la ville de Vancouver étaient limités dans leur portée et souvent incohérents. Si cette situation vous est familière, cette étape vous permettra de créer un système global plus cohérent – avec des classifications et des sous-classifications – qui ne soit pas limité par les compétences des différents services ou trop étroit pour couvrir l'ensemble du réseau d'espaces publics.

Leçons apprises : *Les typologies d'espaces publics peuvent être organisées autour de plusieurs attributs. Les plus courants sont les caractéristiques physiques d'un espace public (p. ex., l'état des surfaces primaires telles que l'herbe, le sable ou le pavage; la taille de l'espace); les attributs liés à l'emplacement (p. ex., front de mer, centre-ville, quartier); ou l'utilisation d'un espace (p. ex., forêt urbaine, terrains de jeux, aire de jeux; ou utile au quartier, utile à la destination, etc.). Lorsque vous concevez votre système de classification, vous pouvez avoir plusieurs catégories pour tenir compte des différentes caractéristiques, mais il est utile de s'assurer que les catégories sont organisées autour d'un seul attribut, au lieu de mélanger et d'amalgamer, par exemple, la taille, l'utilisation, la surface, etc. Le bêta-test de la collecte de données et de la classification des espaces permettra d'affiner toutes les étapes du processus, et peut même vous aider à affiner vos objectifs clés. Lorsque l'équipe du VPSN a commencé à classer les places du centre-ville, elle a constaté qu'il était possible d'établir des sous-classifications autour de plusieurs espaces publics du centre-ville, notamment les avant-cours des grands immeubles, les « places latérales »,*

les petits espaces pour s'asseoir et les passages publics. Chacun de ces types d'espace encourage des utilisations différentes, mais qui se chevauchent – ils ont donc été intégrés dans le système typologique.

Vous n'avez pas nécessairement besoin de concevoir une classification finale ou un système typologique avant de commencer à collecter des données, mais le fait d'avoir une idée approximative de la manière dont vous envisagez d'organiser votre inventaire peut vous faire gagner du temps et vous aider à traduire vos objectifs en un processus réel de collecte de données.

3. Collecte des données

Une fois que vous avez déterminé vos objectifs et vos besoins en données et que vous avez réfléchi à un système de classification, vous pouvez commencer à collecter des données. Il existe plusieurs façons d'y parvenir, par exemple, en rassemblant différents ensembles de données existants ou en effectuant vos propres recherches.

- **Ensembles de données existants:** De nombreuses municipalités publient désormais leurs propres données sur les espaces publics dans le cadre d'un catalogue de « données ouvertes ». Il est parfois possible de trouver d'autres ensembles de données pertinents auprès des autorités sanitaires locales, des organisations sociales ou culturelles, des conseils scolaires ou des établissements d'enseignement supérieur. Vérifiez si d'autres services municipaux figurent sur le site Web de votre municipalité. Si ces derniers ont collecté des données, vous pouvez les utiliser.

À titre d'exemple, le VPSN a utilisé quelques ensembles de données municipaux dans le cadre de son travail d'inventaire. Le portail de données ouvertes de la ville de Vancouver contenait des renseignements sur les parcs publics (y compris les coordonnées géographiques, le nom, l'adresse et la taille du parc) et des éléments clés de l'espace public tels que l'art public, les fontaines à boire et les toilettes publiques. Les différentes municipalités et agences peuvent disposer d'ensembles de données différents, qui peuvent constituer une bonne base pour votre travail d'inventaire.

Conseil:

- ✓ Veillez à vérifier la date des renseignements fournis par d'autres groupes, car les ensembles de données municipales ne sont pas toujours mis à jour régulièrement.
- **Recherche sur le terrain:** Tout ce qui ne peut être trouvé dans les ensembles de données existants nécessite une recherche sur le terrain, ce qui signifie se rendre dans la zone que vous souhaitez inventorier et l'évaluer systématiquement. Dans le cas de l'inventaire des espaces publics du VPSN, il s'agissait de parcourir toutes les rues et ruelles de la péninsule du centre-ville et de consigner chaque espace public et chaque élément d'espace public – places, sièges et caractéristiques clés de l'espace public.

Pour ce faire, vous pouvez faire appel à des bénévoles, à des organisations communautaires ou à des associations de quartier. Divisez ensuite la zone étudiée et confiez-la à un groupe de deux ou trois personnes. Vous devez créer des formulaires de collecte standardisés pour évaluer vos lieux publics. Utilisez l'Outil 2 pour vous aider à créer des fiches d'évaluation afin que l'équipe puisse suivre ces renseignements de manière cohérente et créer un profil complet de chaque lieu public. Enfin, une base de données peut être mise en place pour

consigner les différents résultats.

La recherche initiale peut être basée sur des renseignements tels que l'emplacement, le nom, le type d'espace public, les dimensions et la superficie, les principaux équipements et la propriété (publique ou privée). Vous pouvez également demander à des bénévoles de rassembler des photos des espaces afin de les partager avec vous dans un référentiel.

Autres conseils:

Utilisez un « formulaire Google » et une carte pour réduire ou éliminer l'utilisation de papier. Le VPSN a appris que c'est un bon moyen d'enregistrer des renseignements directement dans une base de données.

- ✓ Gardez à l'esprit que plus vous voulez collecter de données, plus cela prendra de temps. Le VPSN a réduit sa « longue liste » initiale. Le compromis? Il a choisi de recueillir moins de détails sur chaque espace public afin de couvrir un plus grand nombre d'espaces et de territoires.
- ✓ Un nombre croissant d'outils cartographiques (p. ex., ArcGIS Community Map) peuvent être utilisés pour collecter des données. En fonction de vos besoins et de vos capacités, cette option pourrait vous convenir!
- **Données participatives:** Une autre option que vous pouvez envisager est celle des *données participatives*. Cela consiste, par exemple, à lancer un appel – souvent par l'intermédiaire des médias sociaux – pour que les gens partagent des renseignements sur les espaces publics. Cette méthode peut s'avérer utile pour recueillir des renseignements, mais il se peut que ces derniers soient incomplets ou incohérents. Si vous souhaitez que votre inventaire soit exhaustif, vous devrez consacrer du temps et des efforts à la collecte systématique des renseignements.

L'un des domaines où les données participatives peuvent être utiles est la détermination des perspectives subjectives sur les espaces publics, par exemple en demandant aux communautés quels sont leurs lieux de rassemblement préférés (ou les moins appréciés), quels sont les lieux qui réussissent à rassembler la communauté, quels sont les équipements clés qui rendent l'endroit spécial, etc. Partager un inventaire initial avec le public et poser des questions sur le réseau d'espaces publics peut fournir des renseignements importants sur le rendement réel de ces espaces.

Leçons apprises : *Récemment, le VPSN a soutenu un effort d'engagement de la ville de Vancouver concernant les magasins de quartier (qui ne sont pas des espaces publics, mais des espaces communautaires importants). En utilisant un inventaire de base et une carte des magasins de quartier, les bénévoles ont pu établir des liens avec le public autour des magasins préférés, déterminer les magasins historiques plus anciens ou perdus et tester l'opportunité de nouveaux magasins dans des zones de la ville qui pourraient être mieux desservies. Ainsi, même si la collecte de données participatives n'est peut-être pas la meilleure façon de dresser un inventaire, c'est un excellent moyen de tester vos conclusions et de les compléter par d'autres types de données plus subjectives.*

4. Nettoyage et analyse des données

Une fois votre travail initial de collecte de données terminé, prenez un moment pour féliciter votre équipe! Mais ne vous arrêtez pas trop longtemps, car il reste quelques étapes importantes à réaliser.

L'une d'entre elles consiste à « épurer » vos données. Il s'agit d'examiner vos données et de corriger les erreurs et incohérences évidentes. Des erreurs peuvent se produire, surtout lorsqu'un grand groupe de bénévoles participe au

processus. Les questions que vous devez vous poser sont les suivantes :

- Tous les champs de données ont-ils été remplis?
- Les espaces sont-ils classés de manière cohérente?
- Les photos ont-elles toutes été étiquetées correctement? Le langage utilisé dans les champs descriptifs est-il clair et cohérent?

Cette étape du processus d'inventaire est généralement mieux réalisée par une seule personne ou une petite équipe. Elle peut être un peu déroutante et peut même nécessiter des visites de suivi sur place pour recouper les données, mais elle garantira que le produit final sera aussi précis que possible.

Leçon apprise: *Prenez note des principaux problèmes qui se posent et de la manière dont vous avez choisi de les résoudre, que ce soit lors de l'épuration des données ou à d'autres étapes. Ce « journal des décisions » vous évitera d'avoir à vous en souvenir et aidera les autres personnes susceptibles de reprendre le travail ensuite à comprendre les choix que vous avez faits. Par exemple, dans le cadre de l'inventaire du VPSN, il a été difficile de classer certains espaces ouverts où l'on trouvait à la fois du gazon et des aménagements paysagers. Il a finalement été décidé de définir la « typologie principale » de ces espaces comme une « place » ou un « parc » en fonction de la proportion en pourcentage de l'aménagement de matériaux inertes ou paysager (à titre d'information, si une zone comportait 51 % de gazon et d'aménagements paysagers, elle était classée comme un parc).*

5. Publication des données

Cette dernière étape peut être simple, selon l'utilisation que vous souhaitez faire des données et de la manière dont vous souhaitez les rendre disponibles. Au minimum, il s'agit d'un ou de plusieurs fichiers numériques « finaux » datés de votre

inventaire et des dossiers et photographies associés. Il peut également s'agir d'autres types de résultats – une carte SIG, un site Web dynamique ou tout autre support plus convivial pour le grand public. Remarque : l'Outil 2 vous fournira un cadre pour construire une application ou un outil de base de données complet qui vous permettra de suivre, de visualiser et d'évaluer vos inventaires d'espaces publics.

Matière à réflexion: *Les espaces publics sont une composante essentielle des communautés, et il est important de veiller à ce qu'ils soient aussi accessibles et inclusifs que possible. Réfléchissez à la manière dont cette idée peut être étendue aux données sur les espaces publics. Élaborer des moyens de partager vos données (brutes ou affinées) avec le public peut soutenir une variété d'objectifs, y compris l'habilitation des membres de la communauté à contribuer à la planification, à la programmation et à l'intendance des espaces publics.*

Quelques autres leçons tirées de l'expérience du Vancouver Public Space Network

L'inventaire initial des espaces publics a été une entreprise de grande envergure. Le processus a révélé beaucoup de choses sur les espaces publics locaux et leur utilisation. En plus des divers apprentissages décrits dans les sections précédentes, il y a quelques autres leçons à mentionner.

1. Un bon processus d'inventaire n'est jamais terminé.

Bien qu'il y ait une conclusion évidente à un processus d'inventaire (objectifs atteints, données initiales recueillies, épurées et publiées), il est fort probable que, comme pour le VPSN, vous arriviez à la fin et voyez déjà quelques « prochaines étapes » dans le processus. Pour l'inventaire du VPSN, trois pistes de travail différentes et complémentaires sont apparues:

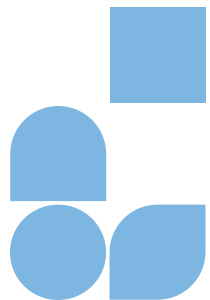
- **Maintenir l'ensemble de données existant à jour:** cela signifie des efforts réguliers pour revisiter les sites et enregistrer tout changement dans les attributs physiques ou la programmation. Cela s'est fait à la fois par des visites sur le terrain et en suivant les décisions du conseil municipal et du conseil des parcs concernant les espaces existants et nouveaux. Il n'y a actuellement pas de calendrier établi pour les mises à jour de l'inventaire existant du VPSN, mais il devrait y en avoir un.
- **Approfondir l'inventaire pour y inclure davantage de caractéristiques:** au fil des ans, le VPSN a élargi son inventaire initial pour y intégrer davantage de caractéristiques. Le fait de disposer d'une base de données sur l'emplacement des espaces facilite cette tâche. Par exemple, le VPSN a consacré du temps à l'identification des espaces protégés de la pluie afin de soutenir un effort sur l'utilisation de l'espace public par tous les temps. Le personnel du VPSN a également essayé de compléter son inventaire photographique des espaces avec des images d'archives et des dossiers lorsque ces derniers étaient disponibles.
- **Élargissez la portée géographique de votre inventaire:** en utilisant des ensembles de données ouvertes fournies par la ville, le VPSN a élargi la portée géographique de l'inventaire afin de couvrir (de manière limitée) l'ensemble de la ville et d'étendre son objectif initial à la péninsule du centre-ville. En entreprenant des recherches supplémentaires sur le terrain, le VPSN a pu intégrer les quartiers environnants dans l'inventaire plus exhaustif. L'objectif final est de disposer d'un inventaire *complet* de l'ensemble de la ville.

Ces étapes témoignent de la **durabilité, de l'évolutivité et de la transférabilité d'un inventaire des espaces publics**. Elles rappellent également qu'il n'est pas nécessaire de tout faire

correctement ou de rassembler tous les éléments d'information dès le départ.

Considérez le processus d'inventaire comme « modulaire » ou « empilable ». Il peut être utile d'imaginer comment les différents éléments de l'inventaire se construisent les uns sur les autres :

- Une couche d'information de base sur l'emplacement et les caractéristiques physiques essentielles des espaces publics.
- Une couche plus détaillée, propre à chaque initiative des équipements essentiels de l'espace public (si nécessaire).
- Une évaluation du rendement des éléments de l'espace public : comment les caractéristiques physiques propres fonctionnent-elles (p. ex., les fontaines à boire sont-elles fonctionnelles, l'espace est-il propre)?
- Une élément sociologique ou de vie publique : comment les espaces publics sont-ils réellement utilisés? Que fait le public dans ces espaces? Comment l'utilisation change-t-elle en fonction du groupe d'utilisateurs, de l'heure de la journée ou de la saison?



2. Votre inventaire : une occasion d'engagement et de renforcement de la communauté!

En tant qu'organisation entièrement bénévole, le VSPN est un exemple de la façon dont la création d'un inventaire des espaces publics est un projet qui dépend d'un soutien important de la part de la communauté. La coordination des bénévoles est un élément clé du travail, ces derniers soutenant la gestion du projet, la collecte de données et la formation d'autres bénévoles. Des réunions de travail régulières (toujours accompagnées de bons casse-croûtes et d'une bière, de temps en temps!) sont l'occasion de co-concevoir certains aspects du processus, d'interagir et de maintenir l'implication et l'enthousiasme des gens.

En résumé, [la création d'un inventaire des espaces publics est une excellente occasion de partager son travail avec d'autres passionnés d'espaces publics et de solliciter l'aide des autres membres de la communauté et des groupes locaux.](#) Les possibilités de bénévolat peuvent favoriser le sentiment d'appartenance à la communauté, renforcer les liens communautaires et accroître la joie de vivre – autant de bonnes raisons de s'y adonner! En particulier, le travail d'inventaire de l'espace public peut permettre à un plus grand nombre de personnes de s'impliquer dans les enjeux urbains liés à l'espace. En explorant les fondements du réseau local d'espaces publics, vous pourriez être amené à susciter d'autres activités civiques – davantage de projets de recherche, d'aménagement des espaces, de programmes et d'événements dirigés par la communauté. L'espace public est enrichi par l'implication du public : faites-en donc une partie de votre travail!



Happy Cities: Comprendre ce qui compose un espace public de qualité

L'étude de cas suivante a été rédigée en consultation avec Mitchell Reardon, directeur de la planification urbaine à Happy Cities.

Happy Cities est une organisation qui travaille avec des villes, des promoteurs et des organismes sans but lucratif du monde entier pour améliorer le bien-être des personnes et des communautés grâce à l'amélioration des espaces publics, des rues, des infrastructures et des logements.

Happy Cities recueille des données sur la qualité des espaces publics et la manière dont les gens les utilisent par le biais d'observations comportementales et de sondages. Lors des observations comportementales, le personnel de Happy Cities ou des bénévoles formés à cet effet examinent des indicateurs tels que la démographie et les modes de transport, ainsi que des indicateurs uniques comme le fait que les gens mangent, regardent leur téléphone ou prennent des égoportraits dans ces espaces. Ce sondage de bien-être subjectif est réalisé soit avec un papier et un crayon, soit numériquement à l'aide d'un ordinateur, d'une tablette ou d'un code QR. Les participants répondent à des questionnaires courts, validés par des professionnels, sur leur sentiment de sécurité, leur lien social, leur sentiment d'appartenance et plus encore dans un espace public. Ces données permettent à Happy Cities de comprendre

l'influence des interventions de conception sur la sociabilité (interactions sociales et confiance sociale), l'inclusion (accueil et inclusivité) et l'attachement au lieu (sentiment d'appartenance et de soucis envers le lieu) au sein de chaque communauté.

En combinant ces deux approches et en collectant des centaines, voire des milliers de points de données, Happy Cities est en mesure d'établir une base de référence complète sur ce que les gens font dans des lieux précis et sur ce qu'ils ressentent lorsqu'ils s'y trouvent. Happy Cities examine également qui n'utilise pas l'espace, en gardant à l'esprit les membres de la communauté qui peuvent être sous-représentés.

Vous trouverez ci-dessous une liste d'indicateurs permettant d'évaluer un espace public, ainsi que les éléments qui, selon Happy Cities, contribuent à des espaces publics de qualité. Pour en savoir plus, consultez le [site](#).



Indicateurs de Happy City et éléments qui composent des espaces publics de qualité.

Les indicateurs de qualité des espaces publics sont les suivants :

Les gens mangent :

- Indique souvent que les gens se sentent à l'aise dans un espace.
- Exige un certain niveau de propreté et d'hygiène.
- Les gens choisissent souvent de s'asseoir à cet endroit.
- S'il s'agit d'un groupe, cela indique une attirance pour l'espace (ou l'absence d'autres lieux appropriés).

Les gens rient :

- Suggère le confort, l'accueil et l'inclusion dans un espace.
- Les gens ont choisi de se rencontrer dans cet espace ou interagissent avec des inconnus, deux indicateurs positifs de la qualité d'un espace.

Les gens regardent leur téléphone :

- La signification peut varier en fonction de l'endroit (p. ex., le lieu de déjeuner ou l'espace de réunion pour des travailleurs de jour par rapport à un lieu qui devrait encourager la sociabilité), mais dans les espaces qui devraient être sociaux, cela suggère que la stimulation ou la triangulation ne sont pas suffisantes pour maintenir les conversations.
- En règle générale, la présence d'un grand nombre de personnes regardant leur téléphone est un indicateur d'un espace public de moins bonne qualité.

Les gens font des égoportraits :

- Indique un sentiment d'accueil et d'inclusion dans un espace.
- Indique que les gens sont fiers de l'endroit et veulent être vus dans cet espace.

Durée de la visite :

- Durée de présence des gens dans l'espace.

Les espaces publics de qualité élevée comprennent :

- Un traitement coloré, tel que des peintures murales au sol et/ou au mur et des jardinières.
- Des matériaux naturels (bancs et tables en bois).
- Des sièges en gradins.
- La présence d'arbres ou de verdure.
- Les empreintes de la communauté (indications qu'un espace est créé ou entretenu par les personnes qui l'utilisent, plutôt que par des professionnels). Il peut s'agir de fresques murales, de jardins communautaires, de petites bibliothèques ou de programmes locaux.
- De l'ombre.
- Des éléments de conception cohésifs.
- Des fontaines à boire, et des salles de bains, là où l'endroit s'y prête.
- La présence d'une variété de points d'intérêt qui attirent un large éventail de personnes.
- Une programmation régulière.
- De l'art public.
- La présence et le soutien des entreprises voisines (entretien de l'espace, accès aux toilettes).
- Des boucles auditives pour améliorer l'expérience auditive des personnes malentendantes.
- Des tables accessibles aux fauteuils roulants.
- Une gestion locale (l'implication des habitants de la rue est souvent une bonne pratique).
- Des caractéristiques particulières qui reflètent les besoins et les intérêts des habitants des environs.

Outil KidsScore de

Le KidScore est un outil d'engagement et une mesure permettant d'évaluer la convivialité des espaces urbains pour les enfants. Il mesure et note ce qui compte pour les enfants dans leur communauté dans le but de créer des lieux plus joyeux et plus sains. Le KidScore est créé par le biais d'un processus de sondage co-créé avec des enfants, des jeunes et des experts¹². En 2019, Maximum City a mené un projet pilote de KidScore dans neuf communautés pour les services à l'enfance de la ville de Toronto en utilisant un sondage « Kidscore »¹³.

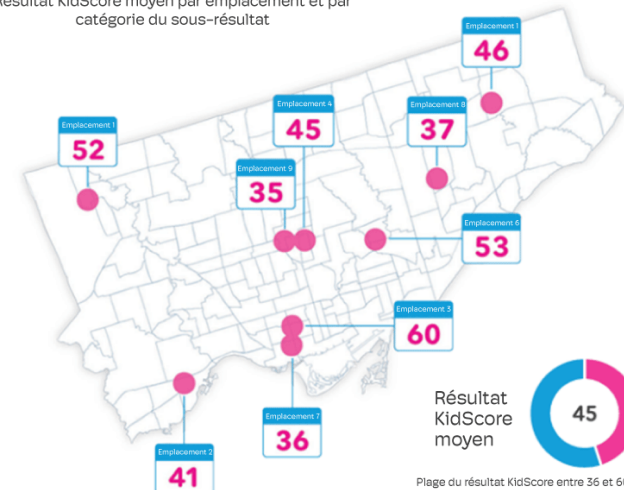
Les données du sondage ont été recueillies pour aider à améliorer la convivialité de ces lieux pour les enfants. Pour évaluer leur environnement, les enfants ont utilisé cinq catégories : Mobilité et circulation, Espaces et sens, Usages et activités, Espaces verts et environnement, Sécurité et bien-être. Le sondage utilise une notation pondérée pour produire un résultat KidScore global (voir figure A)¹⁴. Le secteur Bathurst et College est celui qui a obtenu la note la plus élevée (60). Les enfants ont déclaré qu'ils s'y sentaient en sécurité lorsqu'ils marchaient ou faisaient du vélo et qu'ils appréciaient la variété des magasins et des endroits où manger, s'asseoir et se détendre. L'endroit où le résultat KidScore est le plus bas (35) est le quartier situé près d'Avenue Road, au nord d'Eglinton Avenue. Les participants ont estimé que cet endroit, qui comprend des rues résidentielles, un corridor commercial et des artères, n'était pas accueillant. Ils ne se sentaient pas en sécurité dans les rues en raison des routes larges, de la circulation bruyante à proximité des trottoirs étroits, des travaux de construction, etc.¹⁵.

Le projet pilote de Toronto a débouché sur une carte et un rapport interactifs détaillés; la carte présente un certain nombre d'ensembles de données différents, y compris le classement KidScore, ainsi que les points forts et les possibilités des

différents lieux. Le rapport présente le contexte et l'analyse de la carte KidScore, des résultats plus détaillés, une conclusion et des recommandations sur la manière d'utiliser et de déployer le projet pilote KidScore pour renforcer les résultats en matière d'accueil des enfants à Toronto et au-delà¹⁶. Le sondage, la carte, le rapport et d'autres renseignements sont disponibles sur le site Web de [Maximum City](https://www.maximumcity.ca/kidscore) (en anglais seulement).

Cartes KidScore

Résultat KidScore moyen par emplacement et par catégorie du sous-résultat



12 KidScore — Maximum City. (n.d.). Maximum City. Tiré du site Web <https://www.maximumcity.ca/kidscore> (en anglais seulement)

13 CITY OF TORONTO KIDSCORE PILOT PROGRAM REPORT: Child Engagement, Child Well-Being and Child Friendliness in Nine Toronto Locations. (n.d.). CITY OF TORONTO KIDSCORE PILOT PROGRAM REPORT: Tiré du site Web <https://static1.squarespace.com/static/5a7a164dd0e628ac7b90b463/t/5e7cee5fae8e4b0a83ab7676/1585245815287/City+of+Toronto+KidScore+Pilot+Report+Final+%281%29-compressed.pdf>

14 Ibid

15 Ibid

16 Ibid

OUTIL 2

Quantifier les lieux publics : Créer une application d'inventaire du domaine public pour votre communauté



Outil 2 – Quantifier les lieux publics : Créer une application d’inventaire du domaine public pour votre communauté



Aperçu

Après avoir créé une stratégie de collecte de données pour un inventaire des espaces publics dans l’Outil 1, l’étape suivante consiste à déterminer la manière idéale de trier et de présenter vos résultats dans une application facile à utiliser. Cet outil met en évidence les éléments clés nécessaires à la création d’une base de données d’inventaire ouverte et accessible des actifs du domaine public au sein de votre communauté.

À propos de l’outil

L’**Outil 2 – Quantifier les lieux publics : Créer une application d’inventaire du domaine public pour votre communauté** est un guide étape par étape permettant aux communautés de créer un portail de base de données ouvert pour leur inventaire des espaces publics. Quel que soit le stade auquel se trouve votre communauté dans ce processus, cet outil peut aider le personnel et les experts à créer une plateforme qui intègre des renseignements obtenus à partir de diverses sources (du secteur public ou de la collectivité dans son ensemble) et à afficher des renseignements clés sur ces actifs à l’échelle micro ou macro. Les techniques de collecte de données pour cette application sont décrites dans l’Outil .

En utilisant cet outil, vous apprendrez à :

- Utiliser des données et des outils technologiques pour dresser un inventaire des espaces publics au sein d’une communauté.
- Acquérir les connaissances nécessaires à la création d’une plateforme intégrée et facile à utiliser pour présenter des inventaires d’espaces publics locaux.
- Créer un cadre pour élaborer un profil standardisé d’un espace public qui met en évidence les renseignements clés pertinents pour le personnel et les membres de la communauté.
- Identifier et afficher les *principaux indicateurs de rendement* et d’autres données ou renseignements pertinents.

Conseils

- ✓ **Intégrez les différents points de vue des partenaires et des membres de la communauté.** Une base de données en libre accès sur les espaces de votre communauté doit être abordée de manière ouverte et collaborative. Tout le monde peut y ajouter des renseignements précieux. Lors de l'élaboration de cette ressource, il convient de prendre des mesures pour s'assurer que de nombreux points de vue sont pris en compte. Il s'agit notamment d'intégrer et d'établir des liens avec les différents services et niveaux de gouvernement, les communautés autochtones, les groupes communautaires locaux et les entreprises, ainsi qu'avec les principaux experts organisationnels et universitaires en matière d'aménagement des espaces et d'analyse du domaine public.
- ✓ **Coordonnez la communication interservices.** La préparation à l'utilisation de cet outil nécessite un cadre solide, convenu et mené en collaboration avec les différents services de votre organe de gouvernance. Évaluez comment les projets interservices fonctionnent dans votre communauté et quelles procédures doivent être mises en place pour qu'un outil complet et collaboratif puisse être élaboré et utilisé par tout le monde au sein de votre organisation.
- ✓ **Portez attention à la manière dont vous affichez et présentez les renseignements** ¹⁷. Les gens utilisent les espaces publics de différentes manières. Faites preuve de respect et de justesse dans les renseignements que vous présentez au public et dans la manière dont ces derniers sont évalués. Recherchez et préparez des ressources et des principes directeurs pour aider votre équipe à garantir l'équité et la justice dans votre collecte de données.
- ✓ **Faites preuve d'ouverture et de patience lors de l'élaboration de cette ressource.** L'intégration d'une équipe de contributeurs issus de divers services, agences et groupes communautaires est un processus qui nécessitera du temps, de la confiance et des efforts. Définissez avec votre équipe d'inventaire un calendrier et une portée qui respectent les besoins de la communauté. Il peut s'agir de commencer modestement par un projet pilote de quartier ou d'établir progressivement un inventaire à l'échelle de l'administration par type d'actif du domaine public ou par état.
- ✓ **Élaborez un modèle d'affichage accessible et convivial.** De nombreux outils et données publics sont robustes et riches en renseignements, mais ne sont pas facilement accessibles ou interprétables par le public. Faites preuve d'innovation dans la manière dont vous concevez et présentez les renseignements sur les espaces publics de votre communauté. Commencez par une présentation de base et demandez à votre communauté ce qu'elle souhaite tirer de cette ressource et comment elle l'utilisera.
- ✓ **Revoyez régulièrement sur cet outil.** La création de cette application prendra du temps et nécessitera de nombreux changements au fur et à mesure de son élaboration. N'hésitez pas à revoir ce cadre de temps en temps pour mettre à jour la base de données et y incorporer de nouveaux éléments d'information.

17 Pour plus de renseignements sur les actions que votre communauté peut entreprendre pour soutenir cette démarche, n'hésitez pas à lire notre Trousse de préservation d'espaces et d'établissement de partenariats civiques-autochtones – <https://futurecitiescanada.ca/portal/fr/ressources/trousse-de-partenariats-civiques-autochtones/> ainsi que notre Trousse des espaces publics accessibles pour tous. – <https://futurecitiescanada.ca/portal/fr/ressources/des-espaces-publics-accessibles-pour-tous/>

Outil

A. Avant de publier ouvertement les données relatives au domaine public

Avant de créer un outil d'inventaire accessible au public, déterminez les valeurs et les meilleures pratiques de votre communauté en matière d'affichage de données ouvertes et de renseignements communautaires. Les actions suivantes peuvent vous aider à orienter vos conversations.

Mesures à prendre

Établir et/ou réviser les valeurs de votre communauté en matière d'espace public ou la stratégie officielle de la communauté en matière d'espace public.

Votre communauté doit définir un objectif et une utilisation de cet outil qui répondent aux besoins de tous et toutes. Posez-vous les questions suivantes afin d'élaborer un mandat et une vision solide :

- Pourquoi créons-nous cet outil?
- Qu'espérons-nous que les utilisateurs obtiennent de cet outil?
 - » Prenez en compte les besoins et les perspectives de plusieurs publics, notamment les responsables de la gestion des espaces publics, les membres de la communauté locale qui vivent ou travaillent à proximité des espaces publics, les visiteurs des espaces publics et d'autres groupes.

Ma communauté a-t-elle une stratégie en matière d'espaces publics? Si oui, comment cette dernière s'intègre-t-elle dans la création de cet outil et vice versa?

- À quelle fréquence l'application doit-elle être mise à jour?

Créer un groupe de ressources communautaires consacré aux inventaires d'espaces publics

Comme le montre l'Outil 1, la collaboration avec votre communauté est la partie la plus importante de l'élaboration d'un inventaire des espaces publics. Bien que le facilitateur prévu pour l'utilisation de cet outil puisse être un service d'urbanisme local, une équipe chargée des espaces publics ou des dirigeants et conseillers de communautés autochtones, il est recommandé d'inclure divers partenaires communautaires dans la conception et la création de l'outil:

- » Différents services, ministères et niveaux de gouvernement;
- » D'autres agences désignées par le gouvernement (p. ex., les bibliothèques, les conseils scolaires, les agences de transport, les offices de protection de la nature, etc.);
- » Les bâtisseurs et les créateurs de la communauté (c.-à-d. les groupes de parcs locaux, les organisations de base fortement impliquées et investies, les bénévoles des programmes, les réseaux d'aménagement des espaces, etc.);

- » Les offices de commerce et de tourisme;
 - » Les universités et experts professionnels (en particulier ceux de la région);
 - » Les organisations non gouvernementales;
 - » Les bénévoles de la communauté pour la collecte de données et les études du domaine public
- Soyez attentif, patient et respectueux dans vos collaborations. Chaque partenaire communautaire aura besoin de différents niveaux de soutien et de capacité pour s’engager et participer pleinement à ce travail. Les dirigeants de la communauté doivent offrir des ressources de soutien pour garantir la meilleure participation possible des membres de la communauté, en particulier pour ceux qui sont en quête d’équité.
 - Pour aider votre équipe à rester sur la bonne voie, établissez une [Matrice d’attribution des responsabilités](#) (ou une matrice RACI) afin de déterminer quels partenaires doivent être impliqués et leur rôle/niveau d’implication.

Formuler une méthodologie pour la collecte des données

Comme le montre l’Outil 1, il est important de réfléchir non seulement aux types de données collectées, mais aussi à la manière dont elles sont collectées afin de garantir des pratiques équitables et optimales.

- Si votre communauté n’a pas encore de code de conduite en matière d’éthique et d’équité, définissez-en un lors de la réalisation de ces évaluations.
- Tenez compte de la capacité de votre communauté à effectuer le travail ainsi que de la taille de votre groupe de travail. Considérez ce qui suit:
 - » Quel niveau de complexité pouvons-nous atteindre avec les ressources et les capacités existantes de notre communauté? Pouvons-nous réduire la taille du projet en cas de contrainte tout en respectant la demande?
 - » L’utilisation d’une méthode à usages mixtes (qualitative, quantitative, interprétative, subjective, etc.) est un bon point de départ.
- Respectez les droits à la souveraineté et à la confidentialité lors de la collecte et de l’analyse des données.
 - » Voir la trousse à outils d’Evergreen : [Connaissances autochtones et souveraineté des données](#) (en anglais seulement) pour obtenir des conseils et des ressources sur la manière de procéder.

Stimuler l’engagement des partenaires et les former à la collecte

Les connaissances et la réflexion qui sous-tendent les techniques de collecte et de distribution des données ne sont pas toujours communicables ou applicables à une communauté dans la pratique. Organisez une formation complète avec vos équipes de collecte de données pour vous assurer que les méthodologies appropriées sont utilisées et appliquées au long du processus. Si vous travaillez avec des bénévoles, assurez-vous qu’ils connaissent la méthode de collecte tout en leur permettant de saisir ce que le domaine public et la base de données publique signifient pour eux.

Conseil

- ✓ N’ayez pas peur d’essayer une approche ou une méthode différente si vous constatez que quelque chose ne s’applique pas aussi bien dans la pratique.

Mener une période de collecte de données et d’inventaire

Les étapes précédentes étant terminées, il est temps de sortir et de collecter les données sur vos espaces publics et vos actifs. N’oubliez pas qu’un inventaire des espaces publics n’est jamais terminé; ce doit être un processus récurrent

Compiler, finaliser et interpréter les données

En utilisant les méthodologies et les approches précédemment établies, coordonnez avec votre équipe et vos partenaires l'analyse des données collectées. Consultez l'Outil 1 pour obtenir un cadre d'orientation sur la détermination de cette approche.

- Tenez compte des droits de la communauté dans l'utilisation, la gouvernance et la souveraineté des données
- Revoyez les étapes précédentes de ce processus pour voir si vous constatez des lacunes dans ce travail
- Veillez à ce que les renseignements présentés au public soient accessibles, conviviaux et clairs dans leur présentation et leur livraison.
 - » Si vous n'êtes pas sûr de la manière de vous y prendre, consultez des experts en communication (à l'interne ou à l'externe). Ces derniers peuvent fournir des conseils et des lignes directrices sur la manière de partager des renseignements et des données complexes avec un plus large public.
- Tenez compte de la capacité de votre communauté à planifier, à réaliser et à tenir à jour un inventaire des espaces publics.

Commencer à traiter les données dans des applications basées sur l'utilisateur

Maintenant que vos données sont prêtes et finalisées, il est temps de réfléchir aux méthodes de livraison au public et d'utilisation par les membres de la communauté. Il peut s'agir de toute une série d'outils, parmi lesquels .

- Des répertoires pour l'évaluation et l'analyse;
- Une carte d'inventaire des espaces publics;
- Des profils propres aux sites pour les biens publics;
- Des outils historiques et prévisionnels pour évaluer l'incidence du domaine public dans le temps.

Réfléchissez maintenant aux paramètres d'affichage de votre application et à la manière de les rendre conviviaux pour les utilisateurs cibles de cette application d'inventaire.

- Envisagez les différentes utilisations possibles de cet outil. L'inventaire des espaces publics peut être très polyvalent s'il est bien conçu et mis en œuvre. Ces engagements sont les suivants :
 - » Servir à la recherche universitaire et organisationnelle;
 - » Fournir des analyses pour les meilleures pratiques de planification;
 - » Réaliser des méta-analyses sur une grande échelle urbaine
- Engagez le groupe de travail à réfléchir à ce qui serait attrayant pour un utilisateur.

Qui sont les utilisateurs et dans quel but consulteraient-ils cet outil?

L'application pourrait-elle se présenter sous la forme d'un affichage à multiples facettes comprenant divers éléments, notamment des graphiques, des fiches de données, du texte, des éléments visuels, etc.

Quelles sont les échelles d'évaluation nécessaires à l'utilisation? Le guide doit-il comprendre une simple macro-analyse de la région ou de la communauté?

Des micro-analyses de sites particuliers? Un mélange des deux?

Imaginez les types de problèmes ou d'enjeux que les décideurs et chercheurs pourraient résoudre grâce à cet outil?

- Déterminez les caractéristiques clés et les détails de l'espace public qui doivent être mis en évidence
 - » Quels sont les renseignements nécessaires, souhaités et souhaitables?
 - » Quel ordre de présentation serait le mieux adapté à cette approche?
 - I.e. Par exemple, qu'est-ce qui devrait figurer dans un aperçu du profil de l'espace public? Un profil propre à un site? Des graphiques et des tableaux analytiques? etc.

Meilleures pratiques au Canada :

En 2011, l'association des municipalités de la Saskatchewan a créé un *guide municipal* (en anglais seulement) pour l'établissement et la création d'un inventaire des ressources communautaires qui identifie les actifs de la communauté. Ce document guide les municipalités de la Saskatchewan dans la création de cadres pour la collecte et la présentation des actifs publics.¹⁸

18 Saskatchewan Municipalities – A Municipal Guide to Community Resource Inventory Development, Identifying Community Assets and Resources – Tiré du site Web <https://sarm.ca/wp-content/uploads/2022/03/municipal-guide-to-community-resource-inventory-development.pdf>



B. Comment afficher un inventaire du domaine public sur une plateforme numérique ouverte et accessible

Maintenant que la collecte des données et le cadre ont été établis, la prochaine série d'éléments indique la façon de compiler et d'afficher les renseignements que vous présentez publiquement dans l'outil. Il s'agit notamment de réfléchir aux éléments de conception, d'interface utilisateur et de programmation, à la souveraineté et au suivi des données, ainsi qu'à l'accessibilité de l'outil.

Mesures à prendre

Décrire de manière claire et concise l'application ou l'outil à l'utilisateur.

- Qu'est-ce que l'outil?
- Que peut-on trouver dans cet outil?
- À qui s'adresse-t-il?
- Comment l'utiliser?
- Comment a-t-il été créé?
- À quelle fréquence est-il mis à jour?

Déterminer les principaux indicateurs de rendement à prendre en compte pour assurer le suivi et l'évaluation de la qualité des espaces publics.

Les principaux indicateurs de rendement aident les utilisateurs d'une base de données à déterminer les paramètres qui sont importants pour eux lorsqu'ils évaluent les résultats et les effets de l'efficacité globale d'un outil. Consultez votre équipe pour déterminer les indicateurs qui sont importants pour vous dans la conception d'espaces publics de qualité. Voici quelques exemples de catégories de principaux indicateurs de rendement :

- Taux d'utilisation
- Accessibilité et mobilité
- Sécurité
- Propreté et entretien
- Satisfaction des utilisateurs
- Équité et inclusion
- Programmation et événements
- Incidence économique
- Engagement communautaire
- Qualité de l'environnement
- Résilience climatique

Utiliser une interface graphique conviviale, facile à interpréter et accessible.

Explorez les options avec votre groupe de travail pour déterminer les meilleures méthodes de présentation de ces données sur une plateforme ouverte et accessible. Une communauté n'utilisera un outil que dans la mesure où elle peut le comprendre, l'interpréter et en tirer profit.

Adapter l'outil à des utilisations et à des publics multiples

Faites preuve de créativité dans votre approche et dans la présentation des renseignements contenus dans votre inventaire. Il existe de nombreuses façons de mettre en valeur les différents partenaires de la communauté dans ce travail. En voici quelques exemples :

- Fournir une vue d'ensemble des microactifs au sein de l'actif ou de l'espace public (p. ex., les aires de jeux et les terrains de sport d'un parc local).
- Présenter des groupes communautaires de base qui s'engagent et animent un espace dans un parc, une école, un corridor commercial ou une bibliothèque en particulier.
- Afficher des renseignements sur les événements publics à venir, les annonces de construction et d'entretien, ou les initiatives en cours dans l'espace public.
- Offrir la possibilité de raconter des histoires. Comment les gens se sentent-ils dans cet espace? Quelle est l'importance de cet espace pour la communauté?
- Fournir des renseignements sur la mobilité, l'accessibilité et la navigation vers et depuis l'espace
 - » L'infrastructure actuelle répond-elle aux normes d'accessibilité locales? Quels sont les itinéraires de transport en commun, les stationnements ou les infrastructures de transport actif disponibles à l'intérieur de l'espace ou pour s'y rendre?

Faire preuve d'ouverture face aux possibilités de collaboration

La capacité de votre communauté à construire cet outil peut être limitée. Cherchez des occasions de valider vos données en utilisant votre réseau de relations et votre expertise. Attendez-vous à des changements dans les technologies de collecte de données et faites preuve d'ouverture face à de nouvelles idées ou méthodes.

Meilleures pratiques au Canada :

Les Données ouvertes de la ville de Montréal est un portail de données ouvertes géré par la ville. Il offre un guichet unique pour les données collectées par divers services municipaux (p. ex., la qualité de l'air et le nombre d'arbres) et place les données dans un répertoire de cartes¹⁹.

19 Ville de Montréal – Données ouvertes, Applications : <https://donnees.montreal.ca/>



C. Comment construire un profil des actifs publics pour chaque espace public de votre communauté

La partie suivante de l'outil analyse la manière d'établir les bases d'un **profil d'actifs publics**.

Un *profil d'actifs publics* est un formulaire qui fournit un aperçu des renseignements généraux relatifs à un espace ou à un site public. Par exemple, si vous vous trouvez sur une application cartographique d'un inventaire public, un profil d'actifs publics s'affichera comme une vue d'ensemble de l'actif lorsque vous cliquerez sur sa balise. Le profil contiendrait des renseignements cohérents tels que :

- L'emplacement de l'actif et l'année de construction (le cas échéant).
- La typologie de l'actif (p. ex., s'agit-il d'un parc, d'une bibliothèque, d'une station de transport en commun?).
- Le statut d'utilisation (p. ex., quelle autorité supervise le bien? Est-il actuellement ouvert ou fermé au public? L'accès est-il limité?).
- Les engagements clés qui se produisent dans l'espace (p. ex., quels festivals s'y déroulent? A-t-il des désignations historiques?).
- La programmation officielle disponible dans les lieux, avec des liens pour en savoir plus.
- Une superposition de statistiques clés montrant l'efficacité du site (c.-à-d. un système de notation ou de classement, l'utilisation, etc.).

Quelle que soit la manière dont il est présenté, chaque actif public de votre inventaire gagnerait à faire l'objet d'un profil d'actifs publics indiquant l'emplacement, la typologie du lieu et d'autres renseignements clés donnant une vue d'ensemble détaillée de l'espace. Les mesures suivantes soutiennent la formulation d'un profil d'actifs publics.

Mesures à prendre

Fournir un formulaire clair et accessible à l'application ou à l'outil

Lorsqu'un utilisateur recherche un actif ou un espace public particulier, il doit pouvoir obtenir facilement un profil d'information. Envisagez des options qui :

- Sont simples à acquérir;
- Ne nécessitent que peu ou pas de téléchargements supplémentaires et sont disponibles sur une plateforme ouverte.

Être sélectif et concis

Affichez un niveau élevé de renseignements de manière concise, avec des possibilités d'accès faciles à des ensembles de données plus explicites et plus détaillés étayant ces observations.

Déterminer un récit ou une histoire pour compléter le profil

Un outil de gestion des actifs publics peut également être amusant, créatif et innovant. Encouragez votre groupe de travail à tester l'outil en tant qu'utilisateur. Impliquez vos bénévoles chargés de la collecte des données en leur demandant ce qui fonctionne et ce qui ne fonctionne pas pour eux, ou ce qui rendrait l'outil plus attrayant.

Exprimer votre reconnaissance et votre soutien envers les partenaires communautaires

Un élément important du soutien à votre communauté et du respect de sa valeur et de sa contribution consiste à apporter un soutien approprié à son engagement et à ses efforts.

- Si possible, rémunérez les dirigeants et les experts de la communauté pour le temps qu'ils y consacrent.
- Proposez différentes voies de soutien en fonction des différents degrés de capacité au sein des communautés de votre région et entre elles.
- Encouragez et célébrez le travail et la défense des intérêts de votre communauté dans vos espaces publics. De nombreux groupes s'efforcent de faire de nos communautés des lieux de vie dynamiques et sains.

Meilleures pratiques au Canada :

La ville de Toronto fournit un excellent exemple de profil d'actifs publics dans son document de planification *Downtown Parks and Public Realm Plan* (en anglais seulement). Chaque parc indiqué dans le centre-ville fait l'objet d'un profil ultérieur contenant des renseignements sur le site, comme les taux de fréquentation, les habitudes de déplacement et les caractéristiques démographiques des utilisateurs du site ²⁰.

20 Public Space Public Life Study. ZONE PROFILES – Tiré du site Web https://www.toronto.ca/ext/digital_comm/pdfs/city-planning/2018-10-15-downtown-parks-public-realm-plan-public-space-public-life-study.pdf (en anglais seulement)



D. Comment identifier et afficher les mesures dans l'évaluation des actifs du domaine public

Les mesures sont un autre élément clé qui doit figurer dans votre inventaire des espaces publics. Cette section de l'outil met en évidence les considérations que votre équipe doit formuler concernant les types de mesures à prioriser pour l'affichage, l'évaluation et d'autres techniques d'analyse.

Mesures à prendre

Donner la priorité à la communauté dans votre approche

Établissez des mesures pour les données et l'évaluation qui sont importantes et vitales pour le bien-être et la résilience de votre communauté.

- Tenez compte du climat et de la géographie dans vos évaluations. Quels sont les risques pour les espaces publics, et comment mettre en évidence les actions de résilience climatique?
 - » Voir la trousse à outils d'Evergreen [Évoluer vers la résilience](#) pour obtenir des renseignements sur la façon de mener des évaluations.
- Prenez en compte les facteurs culturels et économiques qui seraient considérés comme vitaux. Pour que vos données soient faciles à utiliser et à lire, il faut notamment permettre aux utilisateurs d'obtenir ce dont ils ont besoin le plus rapidement possible.
 - » Engagez-vous auprès de diverses communautés pour savoir ce qui pourrait accroître l'engagement et le sentiment d'appartenance à l'espace.

Afficher les données et les mesures dans un format ouvert et juste

Faites preuve de transparence et d'accessibilité dans la manière dont vous présentez les renseignements. Respectez les [directives locales en matière d'accessibilité](#) et veillez à ce que les données soient gratuites et accessibles à tout utilisateur disposant d'une connexion Internet à large bande.

- De nombreux membres de la communauté qui ne disposent pas d'une connexion Internet à domicile se rendent dans les écoles et les bibliothèques pour se connecter. Envisagez de présenter votre outil sur la page d'accueil de votre bibliothèque locale afin d'élargir votre champ d'action.

Faire preuve d'innovation dans les outils utilisés pour l'évaluation et les prévisions

L'utilisation de ces outils est le point de départ de l'évaluation de vos actifs publics. Envisagez d'autres méthodes pour appliquer ces connaissances et réaliser des évaluations de qualité de l'incidence et de l'amélioration des espaces publics locaux.

Fournir des références appropriées et des données ou renseignements supplémentaires, le cas échéant.

Donnez le crédit là où il est dû. Mentionnez la source et les auteurs des données en utilisant un format de citation normalisé et reconnu, ainsi que des liens vers l'information source.

- Cela permet également à l'utilisateur de mieux évaluer l'origine des données

Meilleures pratiques au Canada :

La ville de Charlottetown présente un inventaire des actifs naturels de la municipalité et des mesures, notamment: ²¹

- Un résumé des actifs naturels par quartier.
- L'état combiné des actifs de chaque quartier.
- Une section de décomposition soulignant les risques et les avantages de chaque actif naturel.

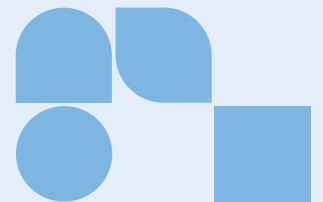
21 City of Charlottetown – Municipal Natural Asset Inventory : Tiré du site Web https://www.charlottetown.ca/environment_sustainability/nature/municipal_natural_asset_inventory (en anglais seulement)



CONCLUSION

Evergreen et son Réseau de solutions pour les communautés ont pour mission d'aider les communautés canadiennes à créer des lieux publics plus verts et plus inclusifs. Cette trousse à outils représente une stratégie initiale pour tirer parti de la technologie et de la collecte de données afin de soutenir l'inclusion des espaces publics dans les politiques publiques. En utilisant les outils fournis ici, votre communauté peut déterminer les actifs publics qui composent un réseau d'espaces publics. Cela est essentiel pour comprendre les priorités de chaque quartier, communauté ou zone et pour soutenir les processus de prise de décision stratégique.

Et ce n'est pas tout! Notre prochaine trousse à outils vous aidera à évaluer la qualité et l'incidence des espaces publics. Cette nouvelle ressource fournira les renseignements nécessaires à l'élaboration d'un argumentaire convaincant pour attirer des investissements en faveur d'espaces publics plus sains et résilients aux changements climatiques pour toutes et tous.



GLOSSAIRE

Changements climatiques : il s'agit de changements mesurables dans les conditions météorologiques sur une longue période (décennies), qui peuvent être dus à des causes naturelles ou humaines. Des changements se produisent dans la composition de l'atmosphère lorsque les gaz à effet de serre s'y accumulent et y sont piégés.

Données ouvertes : données auxquelles tout le monde peut accéder et que tout le monde peut utiliser et partager. Toute personne, entreprise ou organisation peut utiliser des données ouvertes pour obtenir des avantages sociaux, économiques et environnementaux

Données participatives : désigne les renseignements recueillis auprès d'une large communauté d'utilisateurs. Elles reposent sur le principe selon lequel les citoyens sont des experts de leur environnement local. Les sondages participatifs nous permettent en outre de comparer et de valider les données par rapport à d'autres sources de données complémentaires afin de garantir la bonne qualité des résultats²².

Escape vert: désigne les infrastructures vertes, les espaces naturels, les espaces ouverts ou les espaces verts aménagés qui favorisent la santé et l'atténuation des changements climatiques²³.

Gouvernance des données : processus de gestion de l'intégrité, de l'utilisation, de la sécurité et de la disponibilité des données. La gouvernance des données peut organiser notre relation complexe et évolutive avec les données dans le cadre d'une politique publique.

Inventaire des espaces publics : désigne un inventaire des espaces publics à l'échelle de la communauté; il s'agit d'un outil numérique élaboré pour évaluer les espaces publics dans les villes et déterminer les lacunes pour l'élaboration de stratégies et de politiques à long terme en matière d'espaces publics. Il repose sur un questionnaire numérique qui peut être adapté à différents contextes et priorités.²⁴

Principaux indicateurs de rendement : désigne les mesures utilisées pour évaluer le succès d'un projet ou d'une organisation²⁵.

Profil d'un actif public (lieu) : désigne une plateforme (généralement une page ou un résumé contextuel) mettant en évidence les principales caractéristiques d'un bien public précis dans l'inventaire d'une communauté. Ces caractéristiques peuvent inclure la superficie, les taux d'utilisation, la typologie, l'adresse et d'autres caractéristiques d'évaluation d'un bien relatif à l'infrastructure publique.

Open Data: désigne les effets des changements climatiques existants ou prévus (dangers) sur les systèmes bâtis, naturels et humains. Ces répercussions peuvent se produire sur les systèmes sociaux (santé, déplacement, travail et besoins d'urgence), économiques (pertes, assurances, restriction des mouvements et de la demande de biens), physiques (espaces publics et infrastructures) et écologiques (changements dans la distribution des espèces, modification de l'habitat et taux de survie), qui tous sont interreliés²⁶.

Public Asset (Place) Profile: désigne les liens créés entre des groupes de personnes, qui leur permettent d'atténuer les effets négatifs d'une crise ou d'une perturbation et/ou de s'y adapter. Cela nécessite souvent une capacité à mobiliser rapidement des ressources et du soutien.

22 Gouvernement du Canada, Statistique Canada. (2023a, 4 avril). Approche participative. Tiré du site Web <https://www.statcan.gc.ca/fr/nos-donnees/ou-participative>

23 Kingsley, M. Sc. EcoHealth Ontario. (2019). Commentaire – Changements climatiques, santé et avantages connexes des espaces verts Promotion de la santé et prévention des maladies chroniques au Canada, volume 39, no 4, avril 2019. Tiré du site Web <https://www.statcan.gc.ca/en/our-data/where/crowdsourcinghttps://www.canada.ca/fr/sante-publique/services/rapports-publications/promotion-sante-prevention-maladies-chroniques-canada-recherche-politiques-pratiques/vol-39-no-4-2019/changements-climatiques-sante-avantages-connexes-espaces-verts.html>

24 UN Habitat – Urban Maestro: City-Wide Public Space Asset Inventory and Assessment Tool. Tiré du site Web https://urbanmaestro.org/wp-content/uploads/2021/03/urban-maestro-city-wide-public-space-inventory-and-assessment-tool_j-mutai.pdf (en anglais seulement)

25 Standards Council of Canada - Conseil Canadien Des Normes. (n.d.). Principaux indicateurs de rendement. Tiré du site Web <https://www.scc.ca/fr/agl-kpi>.

26 UN Habitat – Urban Maestro: City-Wide Public Space Asset Inventory and Assessment Tool. Retrieved from https://urbanmaestro.org/wp-content/uploads/2021/03/urban-maestro-city-wide-public-space-inventory-and-assessment-tool_j-mutai.pdf

ANNEXE 1 : Typologies des lieux publics

Le tableau suivant fournit une première ligne directrice pour déterminer les typologies de lieux publics dans votre communauté. N'hésitez pas à compléter ou à supprimer des éléments de ce tableau de la manière qui convient le mieux à votre communauté. Ces typologies sont divisées en fonction des deux caractéristiques déterminantes suivantes

La propriété: propriété publique ou propriété privée

La forme: espaces naturels ou espaces construits

	Espace public	Privé
Naturel	<ul style="list-style-type: none"> • Voies vertes/corridors verts • Corridors pour la faune et la flore • Parcs • Parcs nationaux • Jardins • Fronts de mer/cours d'eau • Plages • Sentiers • Sites patrimoniaux 	<ul style="list-style-type: none"> • Terrains de golf • Espaces verts (sur des propriétés privées) • Lieux institutionnels (tels que les campus privés ou les domaines) • Parcs résidentiels (terrasse sur rue, mini parcs) • Cours d'école
Espace construit	<ul style="list-style-type: none"> • Places : places civiques; esplanades • Rues : rues partagées; ruelles; allées; • Installations récréatives et sportives; arènes • Bâtiments institutionnels : écoles; bâtiments municipaux; centres communautaires • Centres de transport public/abris d'autobus • Terrains de jeux • Marchés publics 	<ul style="list-style-type: none"> • Endroits privés ouverts au public • Restaurants • Magasins • Centres commerciaux • Théâtres • Parcs de stationnement • Couloirs de services publics



Dirigé par:



Partenaire technique principal:



Avec un financement fourni par:



Infrastructure
Canada

Canada