



RÉIMAGINER LES ESPACES PUBLICS :

des espaces publics accessibles pour tous

La boîte à outils d'un praticien
Octobre 2022

RECONNAISSANCE DES TERRITOIRES ET DES TRAITÉS AUTOCHTONES AU CANADA

Evergreen et Villes d'avenir Canada reconnaissent avec respect que les territoires sacrés sur lesquels ils sont établis, ainsi que les diverses agglomérations et villes du pays font partie des territoires traditionnels, du foyer national ou du Nunangat des Premières Nations, de la Nation métisse et des Inuits, respectivement, ces derniers étant de longue date les intendants de ces territoires. Nous reconnaissons qu'il s'agit de territoires occupés visés par des droits, des clauses, des traités et des accords sur l'autonomie gouvernementale ayant pour objet le partage et la garde pacifiques de ces régions et des ressources de l'Île de la Tortue. Ces régions sont toujours habitées par divers peuples autochtones, et nous sommes reconnaissants de pouvoir y vivre et y travailler.

REMERCIEMENTS

Cette ressource a été préparée pour le Réseau des solutions communautaires, un programme de Villes d'avenir Canada. Elle repose sur des entrevues menées auprès de Thea Kurdi (présidente, DesignABLE Environments), Heidi Campbell (gestionnaire principale de programme, Evergreen) et les membres de l'unité de recherche de PEACH, soit Mikiko Terashima (chercheur principal), Kate Clark (coordonnatrice de projet), ainsi que Katherine Deturbide (analyste de recherche). Nous sommes reconnaissants pour les connaissances et l'expérience des nombreux experts dans ce domaine qui ont inspiré et fourni l'information qu'on retrouve dans cette trousse d'outils, ainsi qu'à l'égard de tous les membres de la communauté qui ont pris part à nos événements dans le cadre du programme du Réseau des solutions communautaires. Ce Réseau bénéficie d'un financement fourni par Infrastructure Canada. Les points de vue qu'on exprime dans cette publication ne reflètent pas nécessairement ceux du gouvernement du Canada. Cette trousse d'outils a été créée par Christine Martin, en collaboration avec Alison Herr, Zoya Sodhi, Angela Parillo, Ismail Alimovski et Lorraine Hopkins d'Evergreen. Une mention spéciale est accordée à Annie Vandenberg et Laura McPhie, qui nous ont fait part de leurs précieux commentaires.

CONTENU DE LA TROUSSE

Objet de la trousse	4
Mode d'emploi	5
Outil 1 : Évaluation d'un concept inclusif	6
Outil 2 : Canevas de planification d'un engagement inclusif	14
Outil 3 : Explorateur de solutions inclusives	22
Ressources	31
Glossaire	33

Biens communs civiques : Ensemble d'espaces publics interreliés comprenant entre autres les bibliothèques, les parcs, les centres communautaires et les places publiques qui permettent aux membres des communautés de se rassembler pour apprendre, faire la fête, lancer des actions collectives, collaborer et s'épanouir.

PRÉFACE

Partout au Canada, les communautés abondent en espaces publics de toutes sortes et de toutes tailles. Ces espaces sont des infrastructures sociales et environnementales essentielles qui peuvent servir de levier lorsque vient le temps de bâtir des communautés plus durables pour toutes et tous. Ces espaces physiques, qui font partie des **biens communs civiques**, favorisent la qualité de vie, la vitalité, le sentiment d'appartenance et l'engagement. Ils permettent notamment de consolider les liens entre les gens, de favoriser le bien-être et l'esprit de communauté, et d'améliorer la résilience climatique, la sécurité, l'inclusion et la diversité. Cela dit, il arrive que les communautés aient du mal à comprendre comment exploiter le potentiel de ces espaces pour elles-mêmes.

Les espaces publics, ce sont...

Des milieux ou des endroits ouverts et accessibles à tout le monde : les rues, les places publiques, les parcs, les plages, les espaces civiques, et ainsi de suite. Les espaces publics bien conçus sont à l'image des résidentes et des résidents, et peuvent être utilisés de différentes manières. Les meilleurs espaces enrichissent les villes en contribuant au sentiment d'appartenance, au bien-être individuel et social ainsi qu'à l'expression, à l'identité et à la diversité des communautés.

OBJET DE LA TROUSSE

Les espaces publics sont destinés à tous. Les villes intelligentes explorent les solutions axées sur la technologie dans le cadre de processus résilients, inclusifs et axés sur la collaboration qui sont tournés vers l'humain et invitants pour tous. Les communautés de partout au Canada veulent s'assurer que les gens de toutes capacités se sentent accueillis et qu'ils peuvent participer aussi pleinement que possible, et ce, dans la dignité, dans le respect et dans un climat d'indépendance. On retrouve en son cœur la notion selon laquelle « l'accessibilité est une question de droits de la personne », comme l'a souligné Thea Kurdi de DesignABLE lors d'une entrevue. De nombreux efforts ont été déployés pour rendre les espaces publics plus accessibles, mais les personnes handicapées doivent encore surmonter des obstacles et certaines limites dans ces endroits. Reconnaisant que nous avons encore un long chemin à parcourir en matière d'inclusion des personnes handicapées, les communautés de partout au Canada cherchent des façons innovatrices et intelligentes de créer des espaces publics inclusifs pour les gens de tous âges et de toutes capacités. La conception des espaces publics offre un potentiel énorme lorsqu'il s'agit de « favoriser l'indépendance, la participation et le bien-être d'une proportion croissante de la population. Dans un monde où nous vivons 30 années de plus que nos ancêtres il y a 100 ans, alors que nous survivons aux maladies et aux blessures à des taux record, nous connaissons pour la plupart au moins quelques périodes de limitation fonctionnelle au cours de nos vies. Ces limitations ne sont plus des phénomènes « spéciaux ». ¹ Thea Kurdi de DesignABLE nous dit à ce sujet : « Il n'y a rien qui ne fasse autant partie d'un concept efficace, responsable et durable que l'accessibilité, puisque l'incapacité fait partie de l'expérience humaine; nous sommes tous nés avec un handicap situationnel, temporaire et de longue durée au cours de nos vies, et ce, en raison d'une maladie, d'un accident ou parce que nous vieillissons. » Nous profiterons tous des espaces publics inclusifs.

La trousse d'outils Des espaces publics accessibles pour tous a été conçue pour vous aider, ainsi que votre équipe, à comprendre les éléments des espaces publics inclusifs afin de mieux vous préparer à devenir un champion des stratégies d'inclusion efficaces dans votre projet. Cette trousse représente

le point de départ afin de prioriser l'engagement des personnes aux prises avec un handicap dans le cadre de vos activités pour ainsi orienter les concepts de manière à mieux répondre aux besoins des différents utilisateurs humains. « Un espace public bien conçu réunit les gens et joue un rôle déterminant dans la création d'une ville. Les espaces publics sont conçus pour les gens et ce sont ces gens qui l'occupent qui leur donnent vie. » ² Enfin, cette trousse vous aide à explorer les différents éléments du concept des espaces publics avec des solutions innovatrices et intelligentes en matière d'accessibilité, incluant des données et des technologies branchées. En utilisant cette trousse d'outils, votre communauté se voit offrir la possibilité d'évoluer avec confiance pour s'attaquer aux inégalités dont souffrent les personnes handicapées et de créer des espaces publics pour chacun de nous.

La trousse comprend des outils faciles à comprendre que vous pouvez exploiter afin de poser des gestes alors que vous vous efforcez de créer des espaces publics inclusifs où tous se sentiront les bienvenus. Ces outils porteront sur trois thèmes principaux :

- 1 Introduction à l'inclusion
- 2 Engagement des personnes handicapées
- 3 Une innovation inclusive pour les espaces publics

Une **ville intelligente** est une ville résiliente, inclusive et construite collectivement qui met à profit les technologies et les données pour améliorer la qualité de vie de la population.

L'accessibilité signifie la conception de produits, d'appareils, de services ou d'environnements à l'intention des personnes aux prises avec un handicap.

L'inclusion signifie « la participation significative à tous les aspects de la société, incluant l'accès aux services et aux possibilités pour les personnes handicapées au même titre que pour les personnes sans handicap; l'inclusion repose sur l'élimination active des barrières et sur des mesures de soutien en fonction du handicap. »

¹ Institute for Human Centred Design, *Inclusive Design Cheat Sheet*, 2022, disponible à l'adresse <https://ihcd-api.s3.amazonaws.com/s3fs-public/file+downloads/Inclusive+Design+Cheat+Sheet+6+18.pdf>.
² « Bringing the public into public spaces » (message de blogue), *Municipal World*, septembre 2017. <https://www.municipalworld.com/feature-story/bringing-the-public-into-public-spaces/>

MODE D'EMPLOI

Cette trousse d'outils s'utilise idéalement au cours des premiers stades lorsqu'on envisage de réaliser un projet d'espace public, ainsi qu'à toutes les étapes du processus en guise de référence. Elle peut favoriser une interprétation commune des espaces publics inclusifs et aider à évaluer votre évolution et votre objectif à partir de solutions axées sur la technologie et de stratégies de conception à faible teneur technologique. Elle devrait compléter et améliorer les autres stratégies et aspects de votre projet d'espace public. Elle est surtout utile lorsque vous l'utilisez avec votre équipe et les intervenants clés dans le cadre d'une collaboration, alors qu'elle procure un éventail de points de vue pour favoriser l'harmonisation et la compréhension. Elle est particulièrement importante lorsqu'on l'utilise avec les gens qui ont du vécu, comme on le souligne pour l'outil no 2. Ce sont eux les experts de leurs propres expériences. Vous voudrez authentifier des façons de comprendre leurs besoins, leurs priorités et leurs préférences, ainsi que leurs préoccupations.

Cette ressource s'adresse aux dirigeants des communautés de toutes tailles au Canada qui cherchent à s'assurer de créer des espaces publics inclusifs pour tous. Ces communautés comprennent les employés municipaux, les élus et les dirigeants des autres organisations qui consacrent leurs efforts dans les domaines, comme l'accessibilité, les enjeux urbains, les solutions intelligentes, les technologies branchées ou les données. Elle se veut une introduction et un tremplin vers votre aventure dans le domaine de l'accessibilité, plutôt qu'un guide complet ou technique (voir la rubrique Ressources à la fin pour plus de détails).

Nous savons que chaque communauté est unique, qu'elle possède des forces et des atouts et qu'elle doit relever des défis qui lui sont propres. Les communautés et leurs dirigeants sont invités à utiliser les outils qu'ils souhaitent (et qui se complètent) pour explorer un éventail d'options et créer leur propre initiative en matière d'espace public. **Utilisez ce qui fonctionne pour vous et n'hésitez pas à l'adapter ou à l'étendre en cours de route.** Nous vous encourageons à explorer les nombreuses options et à faire preuve de créativité dans votre approche unique pour faire avancer votre projet.

Il est impératif de créer des espaces publics inclusifs au sein de votre communauté pour favoriser les relations, la sécurité, le sentiment d'appartenance, la santé et la résilience de tout un chacun.

Explorons ensemble la façon d'accueillir les gens qui possèdent toutes sortes d'habiletés dans les espaces publics.



L'aventure vers des espaces publics plus inclusifs commence en améliorant notre compréhension de l'incapacité, de l'accessibilité et de l'inclusion. La conception axée sur l'inclusion est un processus centré sur l'humain, au centre duquel on retrouve l'utilisateur, et ce, peu importe sa capacité. La nouvelle Loi canadienne sur l'accessibilité définit l'incapacité comme « **une déficience ou une limitation fonctionnelle qui réduit la participation d'un individu au sein de la société en raison des obstacles qu'il doit surmonter** »³. L'incapacité n'est pas un attribut personnel ou un état de santé, mais il s'agit plutôt d'un « terme à facettes multiples [qui] couvre les déficiences liées à la situation, les limites sur le plan des activités, ainsi que les restrictions au niveau de la participation [...] ». L'incapacité reflète la manière dont se déroulent les interactions complexes entre les gens au sein de la société. »⁴ Au cours de nos vies, plusieurs d'entre nous connaîtront une forme ou une autre de limitation fonctionnelle, qu'elle soit temporaire, épisodique, situationnelle ou permanente, allant de blessures et de maladies, jusqu'aux impacts du vieillissement.

Plus de 6 millions de Canadiens, soit 22 % de ceux qui ont plus de 14 ans, souffrent d'au moins une incapacité et composent avec des niveaux de pauvreté plus élevés que la moyenne⁵. Les personnes handicapées peuvent également appartenir à d'autres groupes mal desservis, qui doivent surmonter une combinaison d'obstacles et d'impacts définissant leurs expériences. L'accessibilité dans les espaces publics doit être vue comme un élément des efforts qu'on déploie globalement en matière de diversité, d'équité et d'inclusion dans le but de réaliser une approche cohérente et inclusive.

3 Gouvernement du Canada, « Résumé de la Loi canadienne sur l'accessibilité ». *Emploi et Développement social Canada, 2020*. <https://www.canada.ca/fr/emploi-developpement-social/programmes/accessible-personnes-handicapees/loi-resume.html>.

4 Microsoft, *Inclusive 101: Inclusive Design Toolkit*, 11, 2016. Disponible sur le site à l'adresse : <https://www.microsoft.com/design/inclusive/>

5 Gouvernement du Canada, « Vers un Canada accessible », *Emploi et Développement social Canada, consulté en août 2022*. <https://www.canada.ca/fr/emploi-developpement-social/programmes/canada-accessible.html>.



LES INCAPACITÉS SONT VARIÉES

Les gens sont confrontés à un éventail d'incapacités pouvant limiter la participation et les mouvements, alors que certaines personnes souffrent de plus d'une. Certaines incapacités sont visibles, alors que d'autres ne sont peut-être pas évidentes. Une incapacité évolue au cours de la vie de l'individu. Elle peut devenir aiguë ou chronique et peut comprendre ⁶:

- Limitations sur le plan de la mobilité (comme l'utilisation d'un fauteuil roulant, d'une canne, d'un déambulateur, personnes amputées, fatigue)
- Limitations sur le plan visuel (par exemple, personnes aveugles, utilisateurs d'un animal d'assistance)
- Limitations sur le plan auditif (personnes malentendantes, utilisateurs du langage des signes et personnes sourdes)
- D'autres limitations physiques (comme l'épilepsie, des lésions cérébrales, des douleurs chroniques, des défis sur le plan de la dextérité/flexibilité, des troubles gastro-intestinaux, le diabète).

- Des limitations sur le plan cognitif, développemental, intellectuel et de l'apprentissage (comme le syndrome de Down, la paralysie cérébrale, l'autisme, la dyslexie, la perte de mémoire).
- Les limitations sur le plan des communications (comme des troubles de l'élocution, l'aphasie, la dépendance à l'égard de tableaux de pictogrammes/lettres ou les appareils d'assistance).
- Les limitations liées à la santé mentale (comme le trouble de stress post-traumatique, l'anxiété, la dépression).
- La sensibilité aux substances chimiques (comme les réactions indésirables associées aux parfums, aux plantes, à la fumée).

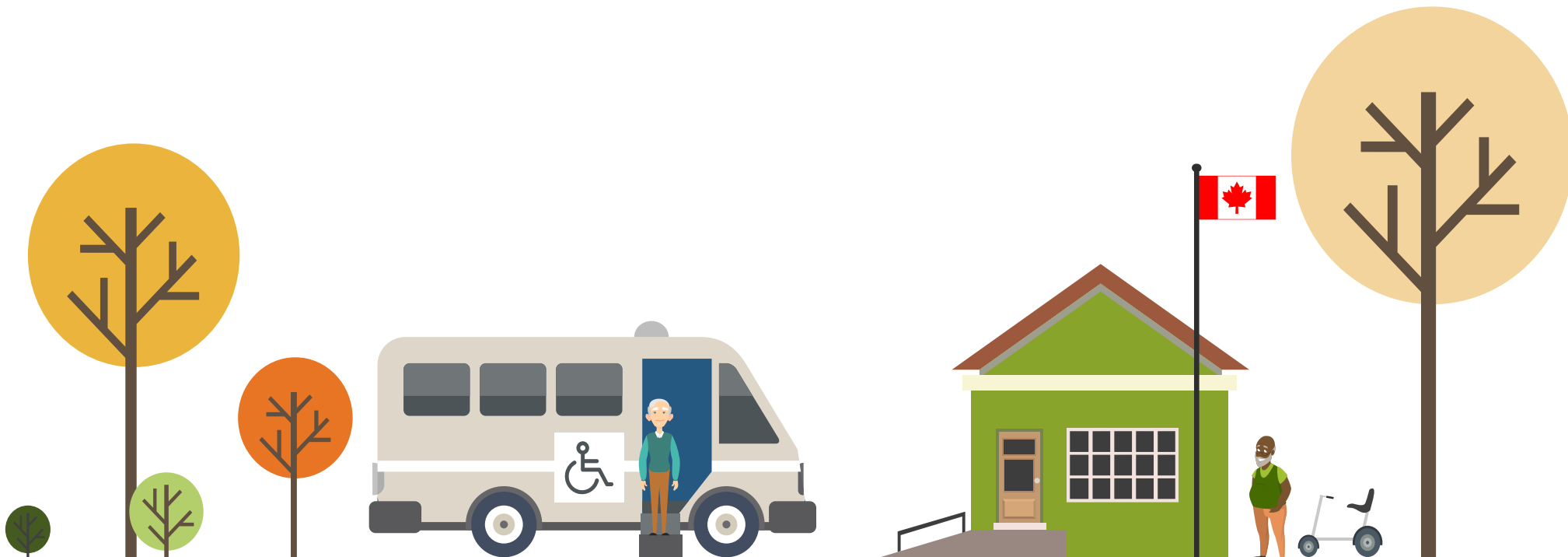
L'évaluation du concept inclusif a pour but de vous aider à plonger dans les principes directeurs d'un concept accessible et inclusif pour vous procurer ainsi un cadre qui vous permettra d'évaluer vos propres progrès et de commencer à réfléchir sur la façon d'améliorer le concept de votre espace public. Ce processus contribuera également à vous doter d'un processus réglementaire pour rafraîchir votre compréhension des lois et des directives importantes dont vous devez vous rappeler. Il contribuera ainsi à paver la voie qui vous permettra de créer des espaces publics qui présentent un « concept accessible », idéalement au-delà de ce qu'on exige dans la loi. Apprenez à utiliser ces outils en collaboration avec votre équipe et les principaux intervenants pour favoriser l'harmonisation et une compréhension partagée.

⁶ Définitions consolidées provenant du document suivant : Lisa Kovac, « Definitions of Disability Across Canada », *Loi sur l'accessibilité pour les personnes handicapées de l'Ontario*, 6 janvier 2021. <https://aoda.ca/definitions-of-disability-across-canada/>; « Qu'entend-on par handicap? », *site Web de la CODP*, 2022. <https://www.ohrc.on.ca/fr/politique-sur-le-capacitisme-et-la-discrimination-fond%C3%A9e-sur-le-handicap/2-qu%E2%80%99entend-par-handicap>; « Annexe B – Identification des types d'incapacités », *Enquête canadienne sur l'incapacité*, Statistique Canada 2017, 2018. <https://www150.statcan.gc.ca/n1/pub/89-654-x/2018001/app-ann-b-fra.htm>; « Comprendre la loi », *Commission des droits de la personne*, 2022. <https://www.accessibilitycsrc.ca/fr/comprendre-la-loi>.



CONSEILS

- ✓ Priorisez l'inclusion et l'accessibilité dès le début, incluant aux cours des étapes préalables à la planification, pour augmenter ainsi vos chances de réussite. Tout sera bien plus difficile si vous commencez trop tard.
- ✓ Consacrez vos efforts non seulement à l'accessibilité physique, mais également à l'inclusion sociale et au sentiment d'appartenance pour tous.
- ✓ Mettez des lois, des cadres et des pratiques exemplaires en application (voir [Ressources](#)). Appliquez des directives en matière d'accessibilité dans votre secteur.
- ✓ Élaborez des projets en prévoyant un temps et un budget suffisants pour réaliser un engagement véritable axé sur des normes élevées en matière d'accessibilité. Renseignez-vous sur les pratiques exemplaires, ainsi que sur les lois et les cadres pertinents.
- ✓ Recrutez des dirigeants qui seront des champions en matière d'accessibilité; impliquez les dirigeants politiques locaux qui défendront vos intérêts.
- ✓ Apprenez à connaître les normes en matière d'accessibilité et respectez-les (au niveau municipal) – il existe de nombreux détails techniques dont il faut tenir compte.



Des paysages accessibles inouïs à Peggy's Cove

Sur le site populaire de Peggy's Cove en Nouvelle-Écosse, on a ouvert une [plate-forme de visionnement et une promenade accessibles](#) afin de permettre aux visiteurs qui possèdent toutes sortes d'incapacités de profiter de l'eau et d'admirer les phares iconiques et les rochers pittoresques. Réceptif aux commentaires des membres de la communauté, handicapés ou non, le site offre également des toilettes accessibles, avec tables à langer pour les enfants et les adultes, stationnement accessible et accès à un restaurant local et au village situé à proximité. Ce projet visionnaire qui se fonde au site a suscité des commentaires positifs de la part des personnes handicapées et s'est récemment mérité la CAFRH Or (Certification d'accessibilité Or de la Fondation Rick Hansen).

Des espaces de jeu accessibles pour tous les enfants à Toronto

Au Holland-Bloorview Kids Rehabilitation Hospital de Toronto, Ontario, le jardin en spirale réunit des enfants handicapés ou non qui participent à différents programmes. Le site, le modèle de dotation et les activités sont tous conçus de manière inclusive afin que tous les enfants puissent y prendre part de manière agréable grâce à des programmes avec animateur. Les idées innovatrices abondent à cet endroit, incluant des [postes de lavage accessibles](#); un [kiosque accessible](#), ainsi que des jeux axés sur l'eau, la nature et l'art. Le site offre également [un terrain de jeux accessible et ultramoderne](#) à l'intention des clients de l'hôpital et des étudiants. L'endroit favorise la créativité au moyen de tableaux et d'éléments musicaux, ainsi que des balançoires entièrement accessibles, des glissades et même une balançoire pour fauteuil roulant. Les enfants peuvent communiquer avec la nature sur un site accessible, alors que les surfaces de jeu sécuritaires en caoutchouc évoquent également des thèmes issus de la nature. Le concept est axé sur l'engagement auprès d'une clientèle de jeunes, leurs familles et leurs enseignants, cliniciens et autres membres du personnel et bénévoles.



INTRODUCTION À L'INCLUSION

Outil 1 : Évaluation d'un concept inclusif

Un concept universel est une norme acceptée à l'échelle mondiale en matière d'accessibilité. Sept principes ont été établis en 1997 pour définir la notion de concept universel – c'est-à-dire un concept pour tous. Plus récemment, huit buts ou résultats concernant la mise en pratique de ces principes ont été définis pour soutenir le mouvement vers un monde inclusif et accessible pour tous. « Un concept universel consiste également à faire en sorte qu'un lieu soit compréhensible pour les individus, afin qu'ils puissent créer une carte cognitive – et ce, tant sur le plan de la signalisation que des perceptions des gens qui y appartiennent », souligne la consultante en conception paysagère Heidi Campbell. Un concept universel favorise l'interaction communautaire, peu importe l'âge.

En collaboration avec des intervenants clés et des gens qui possèdent une expérience directe (voir l'outil no 2), revoyez les principes, classez votre application actuelle de chacun et notez la façon dont vous pourriez faire mieux dans votre espace public. Au fur et à mesure de ce processus, utilisez vos buts pour vérifier votre progrès dans le domaine de l'inclusion des personnes handicapées.

Principes de conception universelle⁷

Principes de conception universelle	Principes dans la pratique	Mieux faire
Dans le cadre d'un projet portant sur un espace public	Dans quelle mesure appliquez-vous présentement ce principe?	Décrivez les domaines clés d'amélioration et les idées
1. Utilisation équitable Faites en sorte que différents utilisateurs puissent utiliser facilement la même structure. Par exemple, un terrain de jeu basé sur un concept universel devrait offrir des options permettant aux gens de générations différentes de s'amuser, incluant des utilisateurs de toutes les capacités physiques et mentales possibles.		
2. Utilisation flexible Accommoder un vaste éventail d'habiletés et de préférences individuelles, comme un bureau dont la hauteur est ajustable à la bibliothèque, de sorte qu'on peut l'utiliser en étant assis ou debout.		
3. Utilisation simple et intuitive Faciliter la compréhension des utilisateurs possédant une expérience, des connaissances ou des aptitudes linguistiques minimales. Par exemple, les panneaux de signalisation qui sont faciles à interpréter pour les gens de tous âges.		
4. Information perceptible Transmettre l'information nécessaire, peu importe les capacités sensorielles de l'utilisateur (comme la vue ou l'ouïe) et les conditions ambiantes de l'endroit (par exemple, bruit de fond ou éclairage faible). Par exemple, un panneau d'avertissement tactile et surélevé avertissant de la présence d'une intersection ou du rebord d'un quai d'une gare.		

⁷ Adapté de l'ouvrage : Chester County Planning Commission, « Universal Design for Public Spaces », *Planning eTools*, consulté le 15 août 2022. <https://www.chescoplanning.org/MuniCorner/eTools/18-UniversalPublic.cfm>

Principes de conception universelle	Principes dans la pratique	Mieux faire
Dans le cadre d'un projet portant sur un espace public	Dans quelle mesure appliquez-vous présentement ce principe?	Décrivez les domaines clés d'amélioration et les idées
5. Tolérance d'erreur Limiter les conséquences néfastes et les dangers que représentent les gestes involontaires ou les accidents. Par exemple, les sentiers délimités pour empêcher que les gens s'approchent des animaux sauvages ou des pentes abruptes peuvent compenser la marge d'erreur chez les gens physiquement incapables de voir ou de réagir aux éléments possiblement dangereux lorsqu'ils empruntent le sentier.		
6. Faible effort physique Permet une utilisation équitable pour tous les individus. La surface de transition homogène sur les terrains de jeux ou le revêtement de sol dans un espace public en sont des exemples.		
7. Taille et forme aux fins de l'approche et de l'utilisation Prévoir des espaces suffisamment vastes pour tous les utilisateurs qui présentent une corpulence, une posture et une mobilité variées. Par exemple, un sentier pavé très large permettrait son utilisation à des fins récréatives variées, peu importe les capacités des utilisateurs.		

Buts en matière de conception universelle⁸

En vérifiant les progrès réalisés pour atteindre ces buts, vous ne perdrez pas votre objectif qui consiste à bâtir un espace public vraiment inclusif :

Adaptation sur le plan corporel : Accommode-t-on les gens de corpulence et de capacités variées?

Confort : Les demandes répondent-elles aux limites souhaitables des fonctions et des perceptions corporelles?

Sensibilisation : L'espace facilite-t-il la perception des renseignements essentiels?

Compréhension : Les méthodes de fonctionnement et d'utilisation sont-elles intuitives, claires et dépourvues de toute ambiguïté?

Bien-être : L'espace contribue-t-il à promouvoir la santé, à éviter les maladies et à protéger des risques?

Intégration sociale : Les groupes sont-ils tous traités avec dignité et respect?

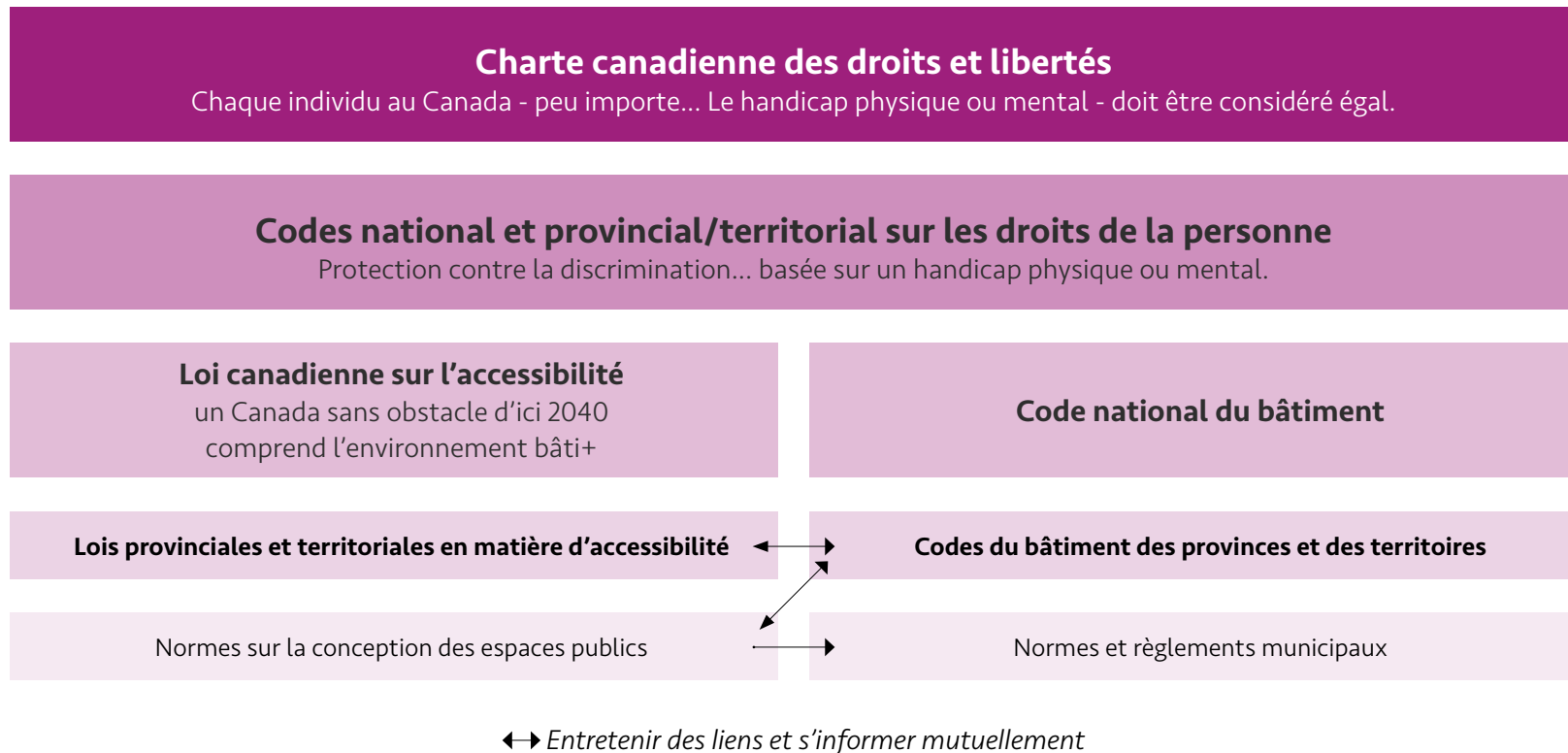
Personnalisation : Offre-t-on des possibilités de choix et permet-on l'expression des préférences individuelles?

Pertinence culturelle : Respecte-t-on et renforce-t-on les valeurs culturelles, ainsi que les contextes sociaux et environnementaux?

8 « 8 Goals of Universal Design », *Universal Design*, 2022. <https://universalaccess.ie/universal-design/>.

Règlements et directives au Canada

On retrouve, à la grandeur du Canada, des lois et des directives qui définissent les exigences en matière d'accessibilité des projets impliquant des espaces publics. En respectant uniquement les règlements ou les codes du bâtiment locaux, qui ne couvrent pas tous les aspects de l'accessibilité, il peut en résulter des lacunes sur le plan de l'accessibilité, comme on le mentionne dans la Charte des droits et libertés et dans les droits de la personne.⁹



⁹ Adapté de l'ouvrage : Thea Kurdi, *RAIC Corporate Affiliates Webinar – Accessibility in Urban Planning* (webinaire sur YouTube), ayant débuté à 12h40, le 21 décembre 2020. <https://www.youtube.com/watch?v=hrcQv1scNVY&t=767s>.

Ententes internationales en matière d'accessibilité¹⁰

Le Canada participe aux ententes mondiales en matière d'accessibilité des personnes handicapées.

Convention relative aux droits des personnes handicapées des Nations unies (CDPH)

Toutes les personnes aux prises avec un handicap, quel qu'il soit doivent bénéficier des droits de la personne et des libertés fondamentales.

Objectifs en matière de développement durable (ODD)

Accessibilité enchâssée dans les ODD
Objectif 11 : villes et établissements humains qui sont inclusifs en accordant une attention particulière aux besoins des personnes handicapées, ainsi que des espaces publics inclusifs et accessibles.



10 « Objectifs de développement durable (ODD) et incapacité », *Département des affaires économiques et sociales, Incapacité, Nations unies*, consulté le 18 août 2022. <https://www.un.org/development/desa/disabilities/about-us/sustainable-development-goals-sdgs-and-disability.html>.

ENGAGEMENT DES PERSONNES HANDICAPÉES

Outil 2 : Canevas de planification d'un engagement inclusif



L'engagement public occupe une place importante dans tout projet d'espace public – l'engagement doit être significatif, opportun et faire place aux différentes voix. La cocréation en compagnie des membres de la communauté et des intervenants clés est essentielle afin de mettre sur pied des projets intelligents, innovateurs et efficaces qui répondent aux besoins véritables, comme on le mentionne dans la trousse d'outils d'engagement public d'Evergreen.¹¹ Cependant, l'inclusion des voix des personnes handicapées a souvent manqué de constance. Pour cette raison, il est important que les chefs de projet mettent en place des pratiques exemplaires afin d'impliquer les résidents en tant que participants actifs et partenaires égaux en s'assurant d'inclure la diversité de voix des gens dotés de capacités variées lors de la création de villes intelligentes.

Voyez l'engagement comme le point de départ en matière d'accessibilité et d'inclusion avec l'adage selon lequel « il n'y a rien pour nous sans nous ». Les personnes handicapées sont de vrais experts qui ont la meilleure idée de ce qui rend un lien accessible. Leurs points de vue uniques et importants aideront à concevoir un espace meilleur pour tous et permettent peut-être d'identifier les obstacles futurs possibles que votre équipe ne remarque peut-être même pas, empêchant ainsi d'apporter des correctifs coûteux en cours de route. « La solution – qu'elle soit technologique ou non – résulte d'un engagement soutenu et direct avec les résidents – et ne vient pas avant¹². » La recherche a démontré qu'un engagement véritable et efficace avec les **Comités consultatifs sur l'accessibilité (CCA)** et les personnes handicapées était considéré comme un facteur essentiel qui influence le succès des projets d'espace public. Cependant, l'engagement efficace des gens afin qu'ils aient la possibilité

d'apporter une contribution utile et d'influencer le projet était vu comme un défi colossal. »¹³ Lorsque les personnes handicapées partagent leur expérience directe avec les équipes de conception, cela peut devenir un outil très puissant, ajoutant ainsi une dimension critique lorsqu'il s'agit de mettre les normes de conception en pratique.

Le **Canevas de planification d'engagement inclusif** est conçu pour vous aider à réfléchir aux aspects d'un engagement important et accessible auprès des personnes handicapées. Il vous enseigne certaines des méthodes essentielles dont vous devez vous rappeler et vous aide ensuite à planifier qui vous pouvez engager de manière holistique et à quel moment. L'élaboration réfléchie d'une stratégie d'engagement tenant compte de la diversité des personnes handicapées vous aidera, ainsi que votre équipe, à évoluer vers un processus et un projet plus inclusifs présentant des solutions intelligentes axées sur l'humain.

Les comités consultatifs sur l'accessibilité (CCA) informent leurs conseils municipaux des exigences qu'ils doivent suivre en vertu des normes de la Loi sur l'accessibilité pour les personnes handicapées de l'Ontario, en plus de proposer des manières dont les villes peuvent mettre ces règles en application. Ces comités avisent également les conseils sur la manière de rédiger leurs rapports sur l'accessibilité. En Ontario, toute municipalité qui compte 10 000 habitants ou plus doit avoir un CCA.

¹¹ Evergreen Canada, « Universal Design », *City Builder Glossary*, consulté le 26 août 2022. <https://www.evergreen.ca/tools-publications/city-builder-glossary/#universal-design>.

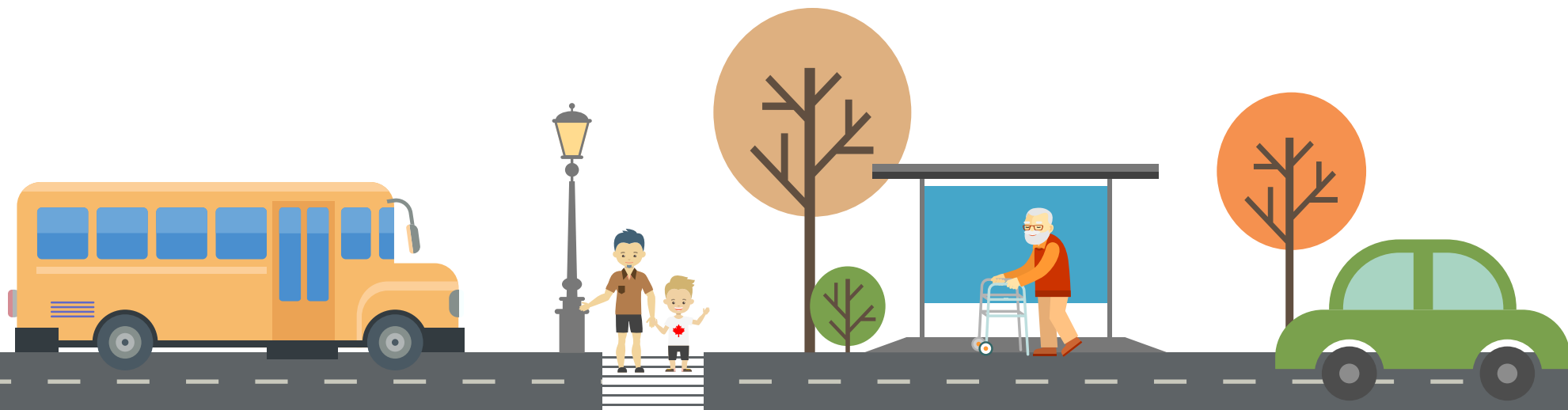
¹² Evergreen Canada, *Trousse d'outils d'engagement du public*, 2020. <https://futurecitiescanada.ca/portal/wp-content/uploads/sites/2/2020/10/csn-from-consultation-to-public-engagement-toolkit-oct-2020-eng-compliant.pdf>

¹³ Institut urbain du Canada, *Boîte à outils AllAccess*, 38, consulté le 26 août 2022. <http://allaccesspublicspace.ca/toolkit/>



CONSEILS

- ✓ Créez une stratégie globale pour engager les personnes handicapées tôt, souvent et même après. Katherine Deturbide de l'unité de recherche PEACH précise : « les projets qui reposent sur un engagement constant auprès de la communauté sont habituellement ceux qui connaissent le plus de succès. Dans les projets à grande échelle, les efforts d'engagement communautaire peuvent se perdre au cours du processus. Lorsque les gens s'impliquent à toutes les étapes, on s'assure que le produit final reflète clairement ce qui est important à leurs yeux. »
- ✓ Écoutez bien en faisant preuve d'empathie et de patience. Mikiko Terashima de l'unité de recherche PEACH réfléchit : « Il est primordial que les personnes non handicapées prêtent une oreille attentive aux expériences vécues des personnes handicapées en ce qui concerne la manière dont les espaces publics peuvent rendre leur vie difficile, les privant encore davantage de leur dignité – pour vraiment comprendre à quel point il est important que les espaces soient accessibles ».
- ✓ Les personnes aux prises avec des handicaps comparables peuvent vivre des expériences et présenter des points de vue très différents – par exemple, une personne aveugle de naissance navigue différemment d'une personne qui vient de perdre la vue; une personne qui se déplace à l'aide d'une canne présente des besoins différents de celle qui utilise un chien-guide. Une grande diversité des voix est préférable.
- ✓ Approfondissez vos connaissances – plus les concepteurs et les installateurs comprennent les besoins des personnes handicapées et ce à quoi ressemble l'inclusion véritable, plus il est probable qu'ils en fassent leur principale préoccupation à toutes les étapes du processus.
- ✓ Apprenez de vos erreurs passées et efforcez-vous de vous améliorer.



Un comité consultatif des personnes handicapées à Vancouver

La ville de Vancouver en Colombie-Britannique a mis sur pied un [comité](#) de plus de 12 membres qui sont des personnes handicapées afin présenter au conseil des recommandations sur la manière d'améliorer l'accès pour ainsi permettre aux personnes handicapées de vraiment prendre part aux services municipaux et à la vie civique. Les membres du comité guident la stratégie de la ville en matière d'accessibilité au sein du groupe de travail sur l'accessibilité. Leurs objectifs comprennent l'environnement bâti et les transports, qui sont deux aspects des espaces publics, alors que les [enjeux récents](#) comprenaient l'accessibilité des centres communautaires, des toilettes publiques, des parcs et des terrains de jeux, des stationnements accessibles et de nouveaux aménagements.

L'**accommodement** pour les personnes handicapées consiste à ajuster les règles, les politiques, les pratiques et les endroits afin de permettre à ces gens de participer à part entière (de manière plus générale, cette notion porte sur tous les motifs de discrimination). L'accommodement signifie parfois qu'on doit traiter une personne différemment afin de prévenir ou réduire la discrimination. Les organisations ont un « devoir d'accommodement », en particulier en tant qu'employeurs, comme on le mentionne dans les codes sur les droits de la personne.

Engagement des personnes handicapées à Antigonish

Dans la municipalité d'Antigonish, en Nouvelle-Écosse dans la région de l'Atlantique, on élabore le plan d'accessibilité municipal dans le cadre d'un [engagement concret](#) impliquant les personnes handicapées afin d'éliminer et prévenir les obstacles au sein de la communauté. Leur processus, dont les échéanciers sont prolongés, impliquait une diversité de gens ayant vécu des expériences en matière de handicaps. Les organisations d'intervenants comprenaient l'Association of Community Living, des infirmières et des soignants, la bibliothèque publique, des groupes axés sur le vieillissement, ainsi que des organisations s'occupant de gens aux prises avec la maladie d'Alzheimer. Un comité responsable des questions d'accessibilité, une visite virtuelle des lieux, des entrevues auprès des intervenants et des groupes de consultation, en plus de mesures de compensation et d'**accommodement** (comme la transcription en direct et des sous-titres) ont favorisé un engagement plus inclusif où toutes les voix pouvaient se faire entendre. Le sommaire de cet engagement et une [ébauche du plan d'accessibilité](#) ont été partagés avec les membres de la communauté.



LISTE DE VÉRIFICATION DES PRATIQUES D'ENGAGEMENT ¹⁴:

Un engagement significatif des personnes handicapées devrait représenter un élément important et intégré de votre engagement global dans votre projet d'espace public. Faites appel à des approches humaines et en matière de cocréation qui représentent les éléments clés des excellents processus d'engagement afin d'assurer un engagement significatif pour tous. Assurez-vous de respecter ces pratiques afin que votre engagement soit accessible :

Approche/stratégie

Élaborez une stratégie d'engagement communautaire globale en consultation avec les personnes handicapées afin de préciser les buts, les principales actions et la façon dont les commentaires seront intégrés et partagés. Poursuivez l'engagement après avoir terminé pour favoriser une rétroaction et l'amélioration continues.

Utilisez des approches qui aident à mieux comprendre le sens de ces espaces pour les membres de la communauté, incluant les personnes handicapées et la façon dont elles s'imaginent en train de les utiliser. « L'espace est un lieu et ce lieu présente un sens aux yeux de la communauté. Comprenez la communauté, » souligne Heidi Campbell d'Evergreen.

Assurez-vous que les personnes aux prises avec des handicaps variés apportent une contribution utile et qu'elles influencent le concept à toutes les étapes du processus. Les solutions intelligentes peuvent faciliter une consultation suivie et uniforme tout au long du processus.

Bâtissez la confiance par la transparence et en mettant en place des boucles de rétroaction qui informent les gens de la manière dont les décisions ont été rendues et dont on a tenu compte des commentaires recueillis, et ce, tout en faisant preuve d'ouverture quant à la portée et à l'ampleur.

Accordez aux participants suffisamment de temps pour qu'ils comprennent et s'impliquent sans brusquer le processus de développement et d'engagement.

Assurez le soutien des décideurs importants sur le plan de l'accessibilité.

Prévoyez un budget généreux pour favoriser l'engagement.

¹⁴ Adapté à partir d'entrevues et : Institut canadien d'urbanisme, *AllAccess*; Evergreen, *Toolkit for Public Engagement*; Government of Newfoundland and Labrador, *Inclusive Public Engagement Policy*, Accessed: <https://www.gov.nl.ca/cssd/files/disabilities-pdf-inclusive-public-engagement.pdf>; et Tim Ross, Kelly Arbour-Nicitopoulos, Ingried M. Kanics et Jennifer Leo, *Creating Inclusive Playgrounds: A Playbook of Considerations and Strategies*, juillet 2022 Holland-Bloorview Kids Rehabilitation Hospital. Disponible à l'adresse : [EPIC Lab | Inclusive Playgrounds Playbook](#) | [Holland Bloorview](#).

Méthodes

Utilisez un éventail de méthodes différentes. Ces méthodes pourraient comprendre des visites des lieux, un engagement virtuel, des charrettes de conception, des ateliers, des activités portes ouvertes, des fora publics, des méthodes théâtrales, des images et des mots, des activités de jeu (dessiner, bâtir, raconter des histoires, ainsi que des panneaux d'affichage), des activités animées par des artistes, de même que des approches intergénérationnelles.

Impliquez les personnes handicapées lors des discussions et des réunions en petits groupes et limitez entre 6 et 10 le nombre de participants à ces groupes.

Utilisez des endroits pleinement accessibles (entrées, éclairage, alarmes visuelles, systèmes audio, salles de toilettes, signalisation accessible, etc.) et assurez-vous que l'espace présente des lignes de visibilité claires, des places réservées et un espace où les fauteuils roulants et les scooters peuvent se déplacer.

Offrez des mesures d'accommodement permettant de répondre aux besoins des différents utilisateurs. Cela pourrait comprendre, par exemple, des aides techniques, des interprètes en langage des signes et/ou des sous-titres, des formats audibles, du matériel accessible, des accès faciles, l'utilisation du braille, des documents imprimés avec de gros caractères, l'inclusion des personnes de soutien et des animaux d'assistance, ainsi que la distribution d'avance du matériel de réunion.

Examinez la possibilité d'engager les personnes handicapées à l'endroit où elles se trouvent ou par l'entremise d'une agence qui s'occupe d'elles.

Offrez des options virtuelles et intelligentes qui peuvent constituer un atout pour les personnes handicapées. Utilisez des plates-formes et des outils faciles à utiliser et qui sont dotés de caractéristiques d'accessibilité intéressantes, comme des sous-titres, en vous assurant que tout le matériel, comme les sondages et les sites de rétroaction sont accessibles.

Invitez les personnes handicapées à effectuer des vérifications ou des visites virtuelles des lieux.

Participants

Invitez des soignants, les membres de la famille et les amis qui peuvent venir en aide à une personne handicapée. Offrez des services de garderie, au besoin.

Offrez aux gens de les rémunérer en fonction du temps qu'ils consacrent – il arrive que les personnes handicapées disposent de ressources limitées. Impliquez des personnes handicapées et/ou des gens qui défendent leurs intérêts au sein d'un groupe de travail, d'un comité ou d'un conseil consultatif.

Assurez-vous que les personnes handicapées peuvent se rendre facilement à l'endroit où se tiennent les activités de participation (par exemple, transport en commun, stationnement accessible, heure du jour qui leur convient).

Faites en sorte que votre matériel de promotion soit accessible en utilisant un langage simple, en donnant des conseils sur les mesures d'accommodement, en donnant des directives claires et en offrant d'autres options de s'exprimer, incluant des communications numériques et physiques.

Assurez un accès équitable et la culture numérique des méthodes faisant appel à la technologie.

Une **charrette** est une réunion au cours de laquelle tous les intervenants (qui proviennent souvent de disciplines multiples) prennent part à des activités qui visent principalement à trouver des solutions.

Pratiques exemplaires générales

Faites appel à des facilitateurs dans le domaine de l'engagement pour impliquer les gens qui possèdent des aptitudes variées et qui connaissent les caractéristiques d'accessibilité.

Impliquez des personnes handicapées au sein de votre équipe ou en tant que concepteurs ou consultants, parce qu'on en a souvent besoin au niveau de la planification¹⁵.

Renforcez vos propres capacités en impliquant des personnes qui possèdent des capacités différentes, comme l'apprentissage de l'ASL (langage américain des signes) ou la façon de convertir les messages virtuels en mots.

Impliquez les gens qui possèdent de l'expérience, des utilisateurs de l'espace public, afin d'élaborer la politique et les directives, ainsi que pour développer les projets.

Utilisez les mots avec dignité lorsque vous faites référence aux personnes handicapées en commençant par le mot « personne », par exemple « personne en fauteuil roulant » ou « personne malvoyante ».



¹⁵ Clemence Marcastel, « Are Canada's parks really accessible? (message de blogue), *Park People*, 22 juillet 2019. <https://parkpeople.ca/blog/are-canadas-parks-really-accessible/>.

QUI IMPLIQUER

Personnes qui ont « vécu l'expérience »

Identifiez au sein de votre communauté les individus et/ou les groupes qui ont vécu l'expérience de l'incapacité, des réseaux, ainsi que de l'expertise. « Invitez les personnes qui possèdent une expérience de tous les aspects, intégrez-les aux comités consultatifs, créez le plus grand nombre d'occasions possible – prêtez une oreille attentive à ce qu'ils disent, parce qu'ils connaissent les solutions, » de dire Mikiki Terashima de l'unité de recherche PEACH.

PERSONNES QUI ONT DE « L'EXPÉRIENCE VÉCUE »	QUI POURRIEZ-VOUS IMPLIQUER?	PROCHAINES ÉTAPES
<p>Efforcez-vous d'impliquer des personnes différentes qui ont vécu l'expérience d'un handicap (chronique/aigu) et qui présentent peut-être :</p> <ul style="list-style-type: none"> • Des limites sur le plan de la mobilité • Des limites sur le plan visuel • Des limites sur le plan auditif • D'autres limites physiques • Des limites sur les plans cognitif, développemental, intellectuel et de l'apprentissage • Des limites sur le plan des communications • Des limites sur le plan de la santé mentale • Des adultes plus âgés • Des soignants qui travaillent auprès des personnes handicapées • Des personnes qui ont recours à un animal ou à des accessoires fonctionnels 		

INTERVENANTS CLÉS	QUI POURRIEZ-VOUS IMPLIQUER?	PROCHAINES ÉTAPES
<p>Collaborez avec les principaux intervenants, qui sont capables de vous aider à engager les personnes ayant de l'expérience vécue, qui peuvent vous faire profiter de leur expertise en matière d'accessibilité et d'inclusion et faire office de champions à ce niveau. Cela peut comprendre :</p> <ul style="list-style-type: none"> • Des comités consultatifs sur l'accessibilité • Des organismes et des organisations qui collaborent avec ou qui représentent les personnes handicapées - commencez à l'échelle locale. (par exemple, INCA, Timbre de Pâques, etc.) • Consultants et spécialistes en accessibilité • Comités sur la diversité et l'inclusion • Défenseurs, activistes communautaires et champions dans le domaine de l'accessibilité • Chefs politiques et dirigeants d'institutions • Professionnels possédant une expérience pertinente dans le domaine de la réadaptation et de l'éducation 		

À QUEL MOMENT DOIT-ON IMPLIQUER LES GENS?

Réfléchissez aux étapes de votre projet et planifiez la façon dont vous pourriez impliquer les personnes handicapées à chaque étape et de manière concrète. N'oubliez pas la question de l'accessibilité d'un point de vue global et détaillé. Il est particulièrement important d'impliquer les personnes handicapées avant qu'un poste ne soit imaginé ou créé.

Phases générales d'un projet (les phases initiales peuvent se chevaucher)	De quelle façon pourriez-vous impliquer les personnes handicapées à cette étape?
Sélection de l'équipe de conception du projet (comme les concepteurs)	
Lancement et planification préalable du projet d'espace public (étape préalable à la conception)	
Développement conceptuel du projet et plan de situation	
Conception détaillée du projet	
Approvisionnements dans le cadre du projet	
Mise sur pied du projet	
Évaluation du projet	
Opérations, entretien, rétroaction et amélioration de l'espace public	
Programmation et événements de l'espace public	



Il existe bien des façons d'accueillir des gens qui possèdent des capacités différentes dans le domaine des espaces publics, incluant l'application des principes de conception universelle ([outil no 1](#)) et la création d'un sentiment d'appartenance. Partout au Canada et ailleurs dans le monde, les communautés et les innovateurs élaborent des approches créatives différentes pour les aider à atteindre leurs objectifs d'inclusion. Ces approches vont des solutions axées sur la technologie, en passant par l'univers émergent des villes intelligentes, des technologies branchées et de l'intelligence artificielle, jusqu'aux stratégies de conception à faible contenu technologique, qui reposent dans les approches établies et dans la recherche. Une ville intelligente pour les personnes handicapées est axée sur l'humain et fait appel à des solutions numériques, lorsqu'elles sont utiles.

L'explorateur de solutions inclusives a été conçu pour vous aider, ainsi que votre communauté, à explorer des solutions innovatrices et intelligentes concernant les aspects clés de l'espace public. Cet outil vous aidera à voir l'accessibilité de l'oeil des différents types d'utilisateurs afin de favoriser une approche à la fois holistique et empathique. Il vient souligner les innovations de partout au Canada et d'ailleurs dans le monde pour inspirer et catalyser la pensée créative. L'intention est d'amener votre équipe à penser de manière créative et systémique afin que vos espaces publics puissent véritablement accueillir les personnes handicapées – et tout le monde. Pour d'autres idées et pour consulter les guides techniques en matière d'accessibilité, explorez certaines des ressources qu'on retrouve à la fin de cette trousse d'outils et consultez vos propres lois locales et cadres d'orientation pour ensuite [les mettre en pratique](#).

CONSEILS

- ✓ Pensez à l'expérience de l'utilisateur dans son ensemble, depuis le moment où il quitte la maison pour entrer dans un espace public et l'utiliser, jusqu'au moment où il reste et retourne ensuite chez lui. « Un accès significatif dépend de la manière dont l'utilisateur utilise globalement un lieu ou un espace. C'est la facilité d'utilisation dans son ensemble qui définit l'accessibilité véritable d'un espace public. Des toilettes accessibles ont peu d'utilité pour les personnes handicapées, les parents qui ont un bébé ou les personnes âgées qui utilisent un déambulateur si le chemin qui mène à cet endroit, les entrées, [etc.] sont également inaccessibles. »¹⁶
- ✓ La technologie peut se révéler un outil utile, mais ne comptez pas trop sur l'application la plus récente – certaines personnes handicapées n'utilisent pas ou sont incapables d'utiliser certaines technologies ou n'y ont peut-être pas accès, sans compter que certains téléphones intelligents ne sont pas conçus en fonction de l'accessibilité, ce qui crée des barrières¹⁷. Priorisez l'inclusion numérique en offrant une technologie à faible coût et un accès numérique aux personnes handicapées pour ainsi combler le fossé numérique.
- ✓ Pensez aux conséquences involontaires qui impliquent les autres aspects d'un espace public. Par exemple, les scooters électriques et les tables à café sur les trottoirs peuvent représenter des obstacles et présenter un risque pour les personnes handicapées.
- ✓ Impliquez des professionnels dans le domaine de la conception et des planificateurs qui possèdent de l'expérience en matière d'accessibilité – mais attendez-vous à ce qu'ils ne comprennent peut-être pas la notion d'accessibilité.
- ✓ Impliquez un consultant qualifié dans le domaine de l'accessibilité qui collaborera avec les concepteurs et tous les intervenants.

¹⁶ « Bringing the Public », *Municipal World*.

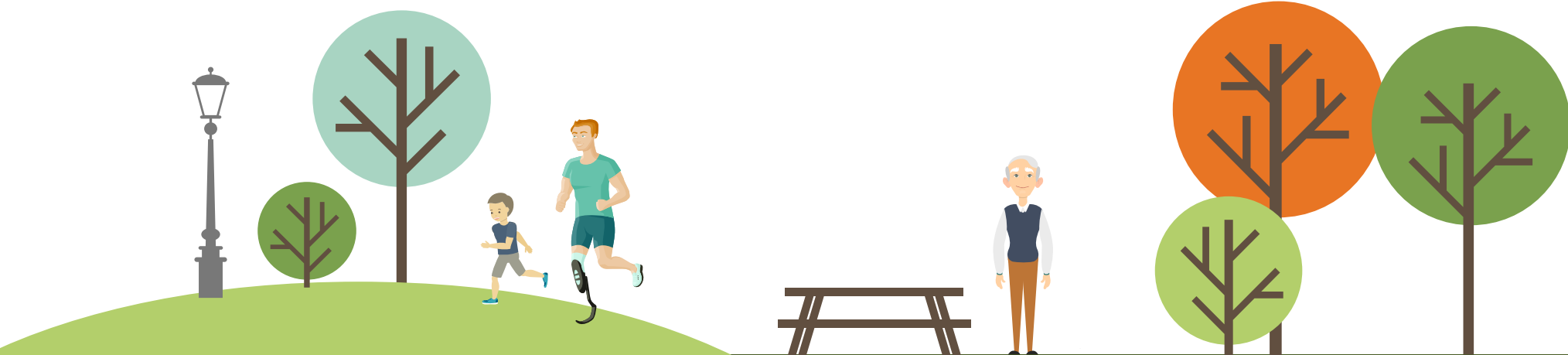
¹⁷ Aimi Hamraie, « A Smart City Is An Accessible City », *The Atlantic*, 6 novembre 2018. <https://www.theatlantic.com/technology/archive/2018/11/city-apps-help-and-hinder-disability/574963/>.

Le Blindsquare dans un mail piétonnier à St. John's

Un [projet pilote](#) à St. John's, Terre-Neuve et Labrador, profite de la technologie afin de rendre un espace public plus accessible aux personnes totalement ou partiellement aveugles. L'application de navigation Blindsquare fait appel à la technologie GPS pour informer les gens de l'emplacement des éléments intéressants dans l'espace public et présente des directives visant à faciliter la navigation. En partenariat avec l'[INCA](#) et Frontier Accessibility, la ville souhaite tirer des leçons du projet pilote et en venir à mieux relever certains défis qu'on a déjà identifiés, comme le refus de fonctionner de l'application sur les appareils Android, utilisés par de nombreuses personnes aux prises avec une déficience visuelle, et les consultations trop peu fréquentes avec les utilisateurs.







Un parc innovateur et inclusif à Abbotsford

Un terrain sportif vieillissant au [parc Grant à Abbotsford](#), Colombie-Britannique, a été transformé pour en faire un endroit « tout-en-un » axé sur l'accessibilité. Grâce à d'intenses consultations, on est parvenu à créer un lieu qui répond aux besoins véritables de tous les membres de la communauté. Comme l'a mentionné un parent, « les nouveaux terrains [synthétiques] au parc Grant sont formidables. Ils nous permettent non seulement de pousser les fauteuils roulants de nos filles en toute sécurité autour des buts, mais elles peuvent également participer en compagnie des membres de leur équipe, des pairs et des entraîneurs au banc des joueurs, ». Les autres caractéristiques comprennent un abri avec tables à pique-nique, ainsi qu'un terrain de jeux inclusif pour les enfants de tous âges, des toilettes accessibles douze mois par année, ainsi que huit places de stationnement additionnelles accessibles à proximité des installations. Le projet comprenait également certaines considérations d'ordre écologique et des éléments naturels à l'intérieur du parc afin de recueillir et absorber l'eau de pluie grâce au concept.



1. Avatars des utilisateurs

Mettez-vous à la place d'une personne handicapée pour explorer les différents aspects de votre projet d'espace public plus en profondeur et pour savoir ce qu'est l'inclusion et ce qu'on ressent lorsqu'on se sent inclus. Même si cette démarche ne remplace pas l'engagement véritable des personnes handicapées (voir l'outil no 2), vous pouvez utiliser ces avatars d'utilisateur pour aider à tenir compte des personnes aux prises avec différents types de handicaps. N'hésitez pas à créer vos propres avatars en fonction des gens que vous connaissez. Nous vous encourageons idéalement à travailler en collaboration et à utiliser des perspectives différentes afin de créer un point de vue plus étoffé et plus varié.

 Hannah Âge : 23 ans — Souffre de maux de dos chroniques et vient de se casser un bras.	 Nabil Âge : 9 ans — Enfant autiste qui est non verbal et qui est accompagné d'un soignant.	 Marianna Âge : 32 ans — Aux prises avec un handicap visuel et utilise un animal de service, en plus d'être la mère d'un enfant de 4 ans.	 Ismail Âge : 47 ans — le langage des signes	 Jo Âge : 76 ans — Utilise un ambulateur et s'exprime difficilement.	Créez votre propre avatar  —
---	---	---	--	--	--

2. Explorez les innovations

En ayant votre avatar d'utilisateur à l'esprit, le temps est venu de penser en termes d'accessibilité sur le plan holistique et d'inclusion pour votre projet d'espace public. Dotez-vous d'un plan existant du site ou d'un croquis pour faciliter votre exploration.

Revoyez les points importants suivants et imaginez votre avatar d'utilisateur qui les rencontre dans votre espace, alors qu'il est seul ou possiblement en compagnie d'un ami, d'un membre de la famille ou d'un soignant. Vérifiez les innovations inclusives et notez ensuite vos stratégies afin que tous puissent se sentir les bienvenus dans l'espace public.

- De quelle façon l'espace favorise-t-il l'inclusion sur les plans physique et social, la sensation d'être les bienvenus, l'interaction et la participation entière?
- De quelle façon le concept d'espace favorise-t-il la dignité, le respect et l'indépendance tout en assurant la sécurité des utilisateurs?
- Quels sont les obstacles que doivent surmonter les personnes handicapées?
- De quelle façon l'espace aide-t-il les personnes handicapées à se sentir à l'aise et en sécurité?
- De quelle façon les utilisateurs peuvent-ils s'y rendre, apprécier l'endroit et y demeurer?

➔ solution technologique ● solution créée au Canada ★ autre solution

Domaine à prendre en considération	Innovations inclusives	Vos idées qu'on pourrait inclure dans l'espace public
GÉNÉRALITÉS		
Accessibilité de point à point avec trajet dépourvu de tout obstacle	<ul style="list-style-type: none"> • Zones de confort : Des trajets toujours accessibles, dépourvus de tout obstacle, à l'intérieur et en direction/provenance des espaces publics. • Évitement des conflits avec les autres usagers, comme les cyclistes et les conducteurs. <ul style="list-style-type: none"> ➔ Applications numériques en matière d'accessibilité : externalisation ouverte de l'évaluation de l'accessibilité des endroits et de production de rapports à leur sujet, tels ● AccessNow et AXS Map ★ Directives de conception de l'approche Deafspace 	
Signalisation	<ul style="list-style-type: none"> • Des panneaux de signalisation accessibles présentant des caractéristiques, comme de gros caractères écrits au moyen de la police sans empattement à des hauteurs accessibles (hauteur des yeux), dont le ton présente un contraste et qui sont peu réfléchissants, pictogrammes et contenu tactile et en braille (voir les directives en matière d'accessibilité pour connaître les détails). • Information en matière d'accessibilité présentée au niveau des jonctions importantes (par exemple, matériau de surface, largeur, pentes, routes accessibles, commodités) <ul style="list-style-type: none"> ➔ ● Application Blindsquare en matière d'accessibilité • Codes QR de positionnement sur les chemins tactiles ou les points de décision 	

Domaine à prendre en considération	Innovations inclusives	Vos idées qu'on pourrait inclure dans l'espace public
GÉNÉRALITÉS		
Orientation	<ul style="list-style-type: none"> • Méthodes d'orientation multisensorielles à la fois uniformes et compréhensibles faisant appel à des repères tactiles, visuels et auditifs en plus d'être basées sur les principes d'une signalisation accessible (voir ci-dessus) • Indicateurs tactiles de guidage sur les surfaces de marche dans le pavage, intégrés aux chemins de circulation pour montrer la direction et identifier les intersections. • Signaux et message audibles, narration, avertissements et guides audio <ul style="list-style-type: none"> ★ Des cartes tactiles qui présentent des instructions déjà enregistrées et qui font appel au braille, à des symboles, des pictogrammes, sans compter les cartes en trois dimensions, ainsi que les modèles d'édifice tactiles en trois dimensions → ● Des applications de navigation en temps réel faisant appel à des instructions audio pour l'itinéraire et pour présenter les renseignements spatiaux importants. • Pilote de système de navigation au moyen de balises pour les personnes aux prises avec une déficience visuelle au moyen du GPS et de l'application Blindsquare. • Marqueurs électroniques pour envoyer des signaux vers les appareils afin de permettre aux personnes aux prises avec une déficience visuelle de naviguer. 	
Infrastructures numériques	<ul style="list-style-type: none"> • S'assurer que toute infrastructure numérique (comme les écrans tactiles) est accessible. • Accès équitable qui élimine le fossé numérique <ul style="list-style-type: none"> → Wi-fi gratuit pour faciliter l'accès aux applications et aux plates-formes → Écrans tactiles accessibles 	
Champ visuel	<ul style="list-style-type: none"> • Des lignes de mire protégées pour assurer la sécurité et soutenir les interlocuteurs en langage des signes et les parents/soignants. • Des lignes de mire claires pour aider les utilisateurs à « visionner d'avance » un espace afin de prévoir la quantité de renseignements sensoriels pour aider les adultes plus âgés et les personnes aux prises avec des limites intellectuelles et/ou sensorielles. 	
Bruit et sons	<ul style="list-style-type: none"> • Limitation des bruits ambiants pour faciliter la navigation au moyen d'une canne blanche, de la communication verbale et de la surstimulation – les arbres, l'aménagement paysager et un concept intelligent contribuent à gérer l'acoustique. • → ● Boucles audio permettant le branchement audio direct aux appareils auditifs. 	
Éclairage	<ul style="list-style-type: none"> • Un éclairage adéquat est essentiel pour les gens aux prises avec un trouble de la vision, lorsqu'ils doivent utiliser le langage des signes et pour se sentir en sécurité. • Un éclairage qui n'entraîne pas de problèmes, comme des reflets, un éclairage par l'arrière, puisqu'un éclairage orienté dans les yeux des gens ou qui scintille peut provoquer des migraines et une surstimulation sensorielle. <ul style="list-style-type: none"> → Éclairage à DÉL afin de favoriser des déplacements sécuritaires. → ● Éclairage adapté aux gens souffrant d'autisme 	

Un **ITSM** (indicateur tactile de guidage sur les surfaces de marche) fait référence à des surfaces d'avertissement standard détectables qui transmettent de l'information aux gens touchés par la cécité de par leur texture et parfois même par des moyens sonores.

ÉLÉMENTS DE CONCEPTION		
Zones d'entrée	<ul style="list-style-type: none"> • Des entrées libres d'obstacles qui sont solides, stables et larges. • Des surfaces tactiles et un contraste dans le ton pour bien marquer les points de transition. • Des rampes d'accès communautaire pour les entrées comportant des marches. 	
Trottoirs et sentiers	<ul style="list-style-type: none"> • Les sentiers qui sont fermes, de niveau et bas, stables et antidérapants (même sous la pluie et la neige) et suffisamment larges pour laisser passer de manière confortable deux appareils de mobilité motorisés et où les utilisateurs du langage des signes peuvent communiquer en tout temps. Des zones de virage devraient être comprises. • Des sentiers sécuritaires dotés de rebords protégés, des pentes sécuritaires et exemptes de risques, le moins de conflits possible avec les autres utilisateurs (comme les cyclistes sur les sentiers à usages multiples). Tous les gens ne voient ou n'entendent pas les autres utilisateurs. • Les voies accessibles reliant le stationnement, l'accès pour les piétons, les commodités et les différents éléments. Évitez les obstacles, comme les bacs la journée des vidanges. <ul style="list-style-type: none"> ● Sentier accessible à l'intention des utilisateurs présentant des capacités différentes. → Projet global d'IA pour des trottoirs urbains inclusifs → ● Cartographie basée sur des applications afin de rendre le sentier transcanadien accessible. 	
Surfaces	<ul style="list-style-type: none"> • Des surfaces fermes, stables et antidérapantes, en plus d'être non réfléchissantes. • Les textures et le contraste tonal aident à définir les routes principales, à souligner les dangers et les obstacles, ainsi qu'à faciliter l'orientation. <ul style="list-style-type: none"> ● Indicateurs tactiles sur les surfaces de marche (ITSM) 	
Escaliers et rampes	<ul style="list-style-type: none"> • Contraste au niveau du ton et de la texture pour marquer les transitions en haut et en bas. • Des rampes plus larges en guise d'alternative aux escaliers, avec une inclinaison appropriée, pour accueillir les appareils de mobilité plus gros, et bénéficiant de lieux d'arrêt plus vastes et de niveau. 	
Mains courantes et poignées	<ul style="list-style-type: none"> • Mains courantes et poignées robustes, prise solide avec contraste marqué des deux côtés des escaliers et des rampes. Des mains courantes et des leviers de forme arrondie sont préférables. • Hauteurs accessibles et possiblement doubles pour les enfants et les adultes de moindre taille. <ul style="list-style-type: none"> ● Prolonger les mains courantes en haut et en bas. 	
Zones d'observation et de repos	<ul style="list-style-type: none"> • Des zones de repos fréquentes et recouvertes le long des trottoirs et des promenades qui sont accessibles et qu'il est possible de rejoindre facilement. • Des options accessibles et sécuritaires pour l'observation au niveau des belvédères et dans les zones de visionnement. <ul style="list-style-type: none"> ● Plate-forme d'observation accessible dans les parcs touristiques populaires 	

ÉLÉMENTS DE CONCEPTION		
Sièges	<ul style="list-style-type: none"> • Sièges avec dossier et appui-bras. Aménager un nombre élevé de places facilement accessibles sur des bancs et autour des tables, celles-ci étant reliées à des sentiers accessibles pour les aides à la mobilité, les animaux de service ou les poussettes. • Le sentiment d'appartenance se trouve rehaussé grâce à des sièges de hauteurs et de configurations variées, à des sièges de transfert (à partir d'un fauteuil roulant) (comme un banc sans accoudoir), ainsi qu'à des sièges accessibles réguliers et des espaces pour des groupes de personnes handicapées et leurs accompagnateurs qui ne sont pas handicapés. L'objectif est d'au moins 20 % de places accessibles. ● Bancs et tables accessibles dans un parc urbain ★ Directives Deafscape en matière de places assises et d'espaces pour les personnes aux prises avec un trouble auditif 	
Zones paisibles	<ul style="list-style-type: none"> • Des espaces d'évasion et des coins paisibles où les gens peuvent oublier la surstimulation et le bruit • Les espaces fermés et sécurisés aident les personnes sourdes et malentendantes à échanger ★ Concept respectueux des personnes souffrant d'autisme 	
Arbres, ombrage et abris	<ul style="list-style-type: none"> • Des endroits à l'ombre et des abris sur tous les sites représentent la clé pour se rafraîchir, se reposer tranquillement et se mettre à l'abri des intempéries. Prévoir des zones d'activités situées à l'ombre pour accroître la participation. • L'installation d'arbres à des intervalles donnés peut créer un « rythme visuel » pour les malentendants. • Assurez-vous de conserver les arbres pour préserver l'accessibilité. Évitez les plantes allergènes, fruitières, à épines ou empoisonnées, en particulier à proximité des zones d'activités. ● Ombrage et abri pour les espaces de jeu (p. 78-80) → IA et imagerie aérienne pour optimiser l'ombrage 	
Art public	<ul style="list-style-type: none"> • Aménagez des œuvres d'art public qui représentent des moyens tactiles, mixtes et invitants afin de permettre aux personnes handicapées d'apprendre à les connaître et de les apprécier. • Les œuvres d'art ne devraient pas obstruer les sentiers et le trajet des gens qui utilisent des appareils de mobilité ou des personnes aux prises avec une déficience visuelle ou créer des obstacles ou des risques, incluant en hauteur. • Faites appel à des artistes aux prises avec un handicap pour créer des œuvres qui sont le reflet de leurs expériences personnelles. ● Art public accessible 	
Commodités	<ul style="list-style-type: none"> • Les commodités doivent être accessibles et faciles à trouver en toute saison, incluant des fontaines, des installations de collecte des déchets et de recyclage, ainsi que des toilettes, sans obstruer les sentiers. • Des postes de recharge pour les appareils favorisant l'accessibilité et la mobilité, ainsi que des postes d'alimentation en oxygène aident les gens à rester plus longtemps. • Des cabines téléphoniques pour les appels d'urgence (les gens n'ont pas tous un téléphone). • De l'eau et des aires de détente pour les animaux de service et de compagnie. • La clé réside dans des toilettes entièrement accessibles pour tous les âges – que les gens peuvent utiliser seuls ou avec l'aide d'un soignant. ● Postes de recharge pour véhicules électriques, soit les scooters de mobilité électriques (protégés) 	

ENDROITS SPÉCIAUX		
Espaces de jeu	<ul style="list-style-type: none"> Un éventail d'activités offertes en option, incluant de manière active ou en position fixe, allant des jeux en solitaire et en parallèle à des jeux interactifs et en société. Pensez aux options sensorielles – tactiles, visuelles et auditives – et aux différentes formes d'activités, en position fixe et actives Zones silencieuses pour les enfants souffrant d'autisme Prévoyez à proximité des places accessibles et à l'ombre pour les enfants et les adultes. <ul style="list-style-type: none"> ● Terrain de jeux à destination inclusive ● Terrain de jeux inclusif 	
Secteurs riverains et plages	<ul style="list-style-type: none"> Prévoyez l'accès à l'eau par des sentiers d'approche sécuritaires. <ul style="list-style-type: none"> ● Des fauteuils roulants aquatiques pour un accès inclusif aux plages ● Projet de plage inclusive 	
Jardins et parcs	<ul style="list-style-type: none"> Les plantations peuvent rehausser l'esthétisme, atténuer le bruit, réduire les reflets et ajouter des éléments sensoriels (apaisants). Les plantes utilisées devraient être non toxiques et dépourvues d'épines. Les jardins sensoriels et thérapeutiques peuvent être très bénéfiques. <ul style="list-style-type: none"> ● Centre nature accessible ● Des jardins sensoriels pour les différentes capacités 	
Marchés, événements et pop-ups	<ul style="list-style-type: none"> Accueillez les personnes handicapées au moyen de messages flash basés sur des pratiques exemplaires uniformes en matière d'accessibilité. Prévoyez des rampes, des routes accessibles et des aires de repos confortables en fonction des besoins. Les sentiers et les zones d'attente doivent rester accessibles et faciles à parcourir pour permettre aux gens de déambuler, en plus d'être dotés de panneaux de signalisation appropriés en fonction des besoins. Faites attention aux conflits entre les différents utilisateurs. <ul style="list-style-type: none"> ● Liste de vérification des événements accessibles et ressources ● Événements sensoriels conviviaux 	
Sports et loisirs	<ul style="list-style-type: none"> Des installations qui favorisent la participation des personnes handicapées Examinez la possibilité de recourir à des moyens d'assistance, soit le matériel du programme qui permet à tous les gens de participer (par exemple, des chaises avec lames de patin pour la patinoire) <ul style="list-style-type: none"> ● Des installations sportives très accessibles permettant aux gens, peu importe leurs capacités, de participer. 	
CONTEXTE		
Liens avec la rue et la zone environnante	<ul style="list-style-type: none"> Priorisez et favorisez les routes accessibles pour rejoindre vos espaces publics. <ul style="list-style-type: none"> → Des plates-formes GPS axées sur la collaboration à l'intention des piétons pour des parcours accessibles optimisés → Des boucles à induction sur les cartes Google → ● Des balises intelligentes ShopTalk pour s'orienter par la méthode audio 	

CONTEXTE		
Passages à niveau et signalisation	<ul style="list-style-type: none"> Des signaux sonores pour piétons montrant des flèches soulevées, des indicateurs tactiles et des tonalités de localisation, que tous peuvent atteindre. Ajoutez les signaux de décompte et la cartographie tactile sur les lieux de signalisation. Indicateurs tactiles sur les surfaces de marche (ITSM), bateaux de trottoir bas (voir la rubrique Trottoirs et sentiers ci-dessus). Éclairage installé dans le sol aux points de passage <ul style="list-style-type: none"> → Points de passage intelligents afin d'augmenter le temps nécessaire pour traverser. ● Des panneaux de signalisation accessibles pour les piétons 	
Options et infrastructures en matière de transport	<ul style="list-style-type: none"> Une mobilité accessible représente un élément clé d'un espace public inclusif, qu'il s'agisse de transport en commun public ou d'options faibles en carbone, comme les bicyclettes, les véhicules électriques ou autres. Un espace d'entreposage pour bicyclettes devrait pouvoir s'utiliser en ayant recours à une force minimale. Il faut tenir compte du parcours, du repérage des arrêts, des abris, des panneaux de signalisation et de l'information. <ul style="list-style-type: none"> ● Des panneaux de signalisation tactiles et en braille dans tous les arrêts d'autobus de Vancouver → Des balises audio pour le transport en commun à l'intention des personnes aux prises avec une déficience visuelle → Des arrêts d'autobus qui parlent 	
Stationnement	<ul style="list-style-type: none"> Le stationnement accessible devrait être conforme aux directives locales et les places devraient être suffisamment vastes pour permettre de sortir du véhicule sur le côté et par l'arrière, alors que le bateau de trottoir devrait être relié. Une signalisation accessible, des bornes de paiement et des sentiers accessibles d'un point à l'autre sont la clé, incluant la visibilité et la proximité par rapport à l'entrée. 	
AUTRES CONSIDÉRATIONS IMPORTANTES		
Appels d'offres, contrats et achats	<ul style="list-style-type: none"> Les consultants/entrepreneurs doivent avoir accès à l'espace public. Impliquez un consultant en accessibilité, ainsi qu'en DÉI (diversité, équité et inclusion) pour définir la demande de propositions. Intégrez l'accessibilité à vos critères d'évaluation. 	
Construction, entretien et conditions météorologiques	<ul style="list-style-type: none"> Les routes alternatives doivent être sécuritaires et accessibles, tout comme les routes régulières, incluant les panneaux de signalisation, les bateaux de trottoir, les rampes, etc. comme on le mentionne ci-dessus. Préservez le trajet au grand complet. Enlevez les obstacles, taillez les végétaux, réparez les trottoirs et les surfaces. Enlevez la neige, incluant dans le stationnement, sur les rampes et au niveau des compteurs. Il s'agit là d'un obstacle énorme. Établissez le budget et planifiez un lieu accessible pour les activités de construction et d'entretien. Encouragez le signalement des problèmes. <ul style="list-style-type: none"> → ● Application de signalement des obstacles pour les espaces publics 	
Communications	<ul style="list-style-type: none"> Les communications au sujet de l'espace devraient porter sur les caractéristiques d'accessibilité les plus récentes, l'information au sujet des programmes et des événements, les possibilités de commenter, les nouvelles et les valeurs, en prenant soin d'aborder tous ces sujets de l'angle de l'accessibilité. Les communications (site Web, affiches, médias sociaux, etc.) devraient se dérouler de manière conforme aux principes d'accessibilité, entre autres, en utilisant la police de caractères sans empattement à fort contraste et des descriptions des images. <ul style="list-style-type: none"> → Lampadaire Hello pour communiquer et pour des raisons techniques 	



« 8 Goals of Universal Design », *Universal Design*, 2022. <https://universalaccess.ie/universal-design/>.

Accessibility Services Canada, « Definitions », *About the AODA*, document consulté le 12 août 2022. <https://accessibilitycanada.ca/aoda/definitions/#:~:text=Disability%3A%20A%20disability%20is%20a,the%20Ontario%20Human%20Rights%20Code>.

American Society of Landscape Architects, « Universal Design », *Professional Practice*, document consulté le 20 août 2022. <https://www.asla.org/universaldesign.aspx>.

« Appendix B – Identifying disability types », *Canadian Survey on Disability, Statistics Canada 2017*, 2018. <https://www150.statcan.gc.ca/n1/pub/89-654-x/2018001/app-ann-b-eng.htm>.

Bates, Darren, « How Accessibility Tech Will Be A Key Trend for Smart Cities in 2020 », *Smart Cities Library*, document consulté le 25 août 2022. <https://www.smartcitieslibrary.com/how-accessibility-tech-will-be-a-key-trend-for-smart-cities-in-2020/>.

« Bringing the public into public spaces » (blog post), *Municipal World*, septembre, 2017. <https://www.municipalworld.com/feature-story/bringing-the-public-into-public-spaces/>.

Canadian Urban Institute, *AllAccess Toolkit*, document consulté le 26 août 2022. <http://allaccesspublicspace.ca/toolkit/>.

CNIB Foundation, « *Clearing our Path: Creating accessible environments for people impacted by blindness* », CNIB Foundation, document consulté le 28 août 2022. https://www.clearingourpath.ca/default_e.php.

Evergreen Canada, « Universal Design », *City Builder Glossary*, document consulté le 26 août 2022. <https://www.evergreen.ca/tools-publications/city-builder-glossary/#universal-design>.

—. *Toolkit for Public Engagement*, 2020. <https://futurecitiescanada.ca/portal/wp-content/uploads/sites/2/2020/10/csn-from-consultation-to-public-engagement-toolkit-oct-2020-eng-compliant.pdf>.

GAATES, *The Illustrated Technical Guide to the Accessibility Standard for the Design of Public Spaces*, 2014. <https://gaates.org/DOPS/default.php>.

Gervais, Zoe, « Disability as an Innovation Driver for the Smart City », *Inclusive City Maker*, document consulté le 26 août 2022. <https://www.inclusivecitymaker.com/disability-innovation-driver-smart-city/>

Government of Canada, « Summary of the Accessible Canada Act », *Employment and Social Development Canada*, 2020. <https://www.canada.ca/en/employment-social-development/programs/accessible-people-disabilities/act-summary.html>.

—, « Towards an Accessible Canada », *Employment and Social Development Canada*, document consulté le 23 août 2022. <https://www.canada.ca/en/employment-social-development/programs/accessible-canada.html>.

Government of Newfoundland and Labrador, *Inclusive Public Engagement Policy*, Accessed: <https://www.gov.nl.ca/cssd/files/disabilities-pdf-inclusive-public-engagement.pdf>

Hamraie, Aimi, « A Smart City Is An Accessible City », *The Atlantic*, 9 novembre 2018. <https://www.theatlantic.com/technology/archive/2018/11/city-apps-help-and-hinder-disability/574963/>.

Hansel Bauman Architect, *DeafSpace Design Guidelines, Volume 1*, Gualledet University, 2010. <https://app.dcoz.dc.gov/Exhibits/2010/ZC/15-24/Exhibit95.pdf>

Institute for Human Centred Design, *Inclusive Design Cheat Sheet*, 2022, <https://ihcd-api.s3.amazonaws.com/s3fs-public/file+downloads/Inclusive+Design+Cheat+Sheet+6+18.pdf>.

Kovac, Lisa, « Definitions of Disability Across Canada », *Accessibility for Ontarians with Disabilities Act*, janvier 2021. <https://aoda.ca/definitions-of-disability-across-canada/>.

—, « Municipal Accessibility Advisory Committees », *Accessibility for Ontarians with Disabilities Act*, janvier 2020. <https://www.aoda.ca/municipal-accessibility-advisory-committees/#:~:text=Municipal%20accessibility%20advisory%20committees%20advise%20their%20city%20councils%20about%20the,to%20complete%20their%20accessibility%20reports>.



Kurdi, Thea, « Top insider secrets about what's stopping full inclusion in design & how you can help fix them » (article LinkedIn), janvier 2019. <https://www.linkedin.com/pulse/top-insider-secrets-whats-stopping-full-inclusion-design-thea-kurdi/>

—, « Applying Accessible Design Beyond Checklists » (présentation Youtube), novembre 2020. <https://youtu.be/UnIjEllKcg>

—, « Applying Accessible Design Beyond Checklists » <https://www.youtube.com/watch?v=UnIjEllKcg&t=810s>

—, RAIC Corporate Affiliates Webinar – Accessibility in Urban Planning (webinar on YouTube), 21 décembre 2020. <https://www.youtube.com/watch?v=hrcQv1scNVY&t=767s>.

Marcastel, Clemence, « Are Canada's parks really accessible? » (site Internet), *Park People*, 22 juillet 2019. <https://parkpeople.ca/blog/are-canadas-parks-really-accessible/>.

Martinez, Carole, « Artificial Intelligence and Accessibility: Examples of a Technology that Serves People with Disabilities », *Inclusive City Maker*, document consulté le 26 août 2022. <https://www.inclusivecitymaker.com/artificial-intelligence-accessibility-examples-technology-serves-people-disabilities/>

—, « Creating an Accessible and Barrier-Free Society Through Inclusive Design: A Constant Renewal », *Inclusive City Maker*, document consulté le 26 août 2022. <https://www.inclusivecitymaker.com/creating-accessible-society-inclusive-design/>.

—, « How to Create a Smart City for Blind and Visually Impaired People? », *Inclusive City Maker*, document consulté le 26 août 2022. <https://www.inclusivecitymaker.com/>

Microsoft, *Inclusive 101: Inclusive Design Toolkit*, 2016. <https://www.microsoft.com/design/inclusive/>

Chester County Planning Commission, « Universal Design for Public Spaces », *Planning eTools*, document consulté le 15 août 2022. <https://www.chescoplanning.org/MuniCorner/eTools/18-UniversalPublic.cfm>

Rick Hansen Foundation, *Sample Accessibility Improvement Projects*, document consulté le 26 août 2022. <https://www.rickhansen.com/sites/default/files/downloads/2018-08/sampleaccessibilityimprovementprojects.pdf>

Ross, Tim, Kelly Arbour-Nicitopoulos, Ingrid M. Kanics, & Jennifer Leo, *Creating Inclusive Playgrounds: A Playbook of Considerations and Strategies*, juillet 2022, Holland-Bloorview Kids Rehabilitation Hospital. Available at: EPIC Lab | Inclusive Playgrounds Playbook | Holland Bloorview.

Ryan, Frances « Roman holiday: how Chester became the most accessible city in Europe », *Accessible Cities, the Guardian*, 20 septembre 2017. <https://www.theguardian.com/cities/2017/sep/20/chester-europes-most-accessible-city>.

Salman, Saba « What would a truly disabled-accessible city look like? », *The Guardian*, 14 février 2018. <https://www.theguardian.com/cities/2018/feb/14/what-disability-accessible-city-look-like>.

Smart Cities for All, *Inclusive Innovation Playbook*, document consulté le 5 août 2022. <https://smartcities4all.org/wp-content/uploads/2019/05/12-Playbook-XT.pdf>.

“« Sustainable Development Goals (SDGs) and Disability », *Department of Economic and Social Affairs Disability, United Nations*, document consulté le 18 août, 2022. <https://www.un.org/development/desa/disabilities/about-us/sustainable-development-goals-sdgs-and-disability.html>.

« Understanding the Act », *Human Rights Commission*, 2022. <https://www.accessibilitychrc.ca/en/understanding-act>.

Vaughn, Alexa, « Deafscape: Applying Deafspace to Landscape », *Ground Up Journal* 100-103, numéro 07, (mai 2018). https://issuu.com/alexavaughn/docs/deafscape_groundupjournal_avb.

« What is disability? », *OHRC Website*, 2022. <https://www.ohrc.on.ca/en/policy-ableism-and-discrimination-based-disability/2-what-disability>.

« What is the Duty to Accommodate? », *Canadian Human Rights Commission*. document consulté le 29 août 2022. [What is the Duty to Accommodate? \(chrc-ccdp.gc.ca\)](https://www.chrc-ccdp.gc.ca).

GLOSSARY

Voyez notre [Glossaire des villes intelligentes](#) sur le portail du Réseau des solutions communautaires où vous trouverez d'autres définitions.



L'accessibilité signifie la conception de produits, d'appareils, de services ou d'environnements à l'intention des personnes aux prises avec un handicap.¹⁸

L'**accommodement** pour les personnes handicapées consiste à ajuster les règles, les politiques, les pratiques et les endroits afin de permettre à ces gens de participer à part entière (de manière plus générale, cette notion porte sur tous les motifs de discrimination). L'accommodement signifie parfois qu'on doit traiter une personne différemment afin de prévenir ou réduire la discrimination. Les organisations ont un « devoir d'accommodement », en particulier en tant qu'employeurs, comme on le mentionne dans les codes sur les droits de la personne.¹⁹

Une **barrière** signifie « tout ce qui empêche une participation pleine et entière dans la société des personnes aux prises avec une déficience, incluant sur le plan physique, mental, intellectuel, cognitif, sensoriel, de l'apprentissage ou des communications ou une limite fonctionnelle. Les barrières comprennent tout ce qui est physique, architectural, technologique ou qui concerne l'attitude ou le transport, tout ce qui repose sur des informations ou sur des communications, ou tout ce qui résulte d'une politique ou d'une pratique qui nuit à cette participation. ».²⁰

Une **charrette** est une réunion au cours de laquelle tous les intervenants (qui proviennent souvent de disciplines multiples) prennent part à des activités qui visent principalement à trouver des solutions.²¹

Les **comités consultatifs sur l'accessibilité** (CCA) informent leurs conseils municipaux des exigences qu'ils doivent suivre en vertu des normes de la Loi sur l'accessibilité pour les personnes handicapées de l'Ontario, en plus de proposer des manières dont les villes peuvent mettre ces règles en application. Ces comités avisent également les conseils sur la manière de rédiger leurs rapports sur l'accessibilité. En Ontario, toute municipalité qui compte 10 000 habitants ou plus doit avoir un CCA.

Biens communs civiques : Ensemble d'espaces publics interreliés comprenant entre autres les bibliothèques, les parcs, les centres communautaires et les places publiques qui permettent aux membres des communautés de se rassembler pour apprendre, faire la fête, lancer des actions collectives, collaborer et s'épanouir.

L'incapacité est « **une déficience ou une limitation fonctionnelle qui réduit la participation d'un individu au sein de la société en raison des obstacles qu'il doit surmonter** ».²²

L'**inclusion** signifie « la participation significative à tous les aspects de la société, incluant l'accès aux services et aux possibilités pour les personnes handicapées au même titre que pour les personnes sans handicap; l'inclusion repose sur l'élimination active des barrières et sur des mesures de soutien en fonction du handicap. »²³

Un **concept inclusif** consiste à rendre un produit ou un service facilement accessible à plusieurs catégories d'utilisateurs. Un tel concept repose sur l'expérience de l'utilisateur pour s'assurer qu'on répond aux besoins des catégories ciblées et qu'on reconnaît, par conséquent, la diversité de la population.²⁴

Les espaces publics sont des zones ou des places qui sont ouvertes et accessibles à tous, incluant des rues, des places publiques, des parcs, des plages et des espaces municipaux. Les espaces publics invitants sont conçus en tenant compte de tous les résidents et ces espaces permettent aux gens d'interagir avec ces lieux de manières différentes. Les espaces formidables améliorent la qualité de vie dans les villes et favorisent un sentiment d'attachement, le bien-être individuel et social, ainsi que l'expression, l'identité et la diversité communautaires.

18 Accessibility Services Canada, « Définitions », *About the AODA*, consulté le 12 août 2022. <https://accessibilitycanada.ca/aoda/definitions/#:~:text=Disability%3A%20A%20disability%20is%20a,the%20Ontario%20Human%20Rights%20Code>.

19 « Qu'est-ce que l'obligation d'adaptation? », *Commission canadienne des droits de la personne*. Consulté le 29 août 2022. Qu'est-ce que l'obligation d'adaptation? (chrc-ccdp.gc.ca).

20 Loi canadienne sur l'accessibilité, L.C. 2019, ch. 10. <https://laws-lois.justice.gc.ca/fra/lois/a-0.6/>

21 Ross et al., *Creating Inclusive Playgrounds*, 21.

22 Loi canadienne sur l'accessibilité, L.C. 2019, ch. 10. <https://laws-lois.justice.gc.ca/fra/lois/a-0.6/>

23 GoNL, *Inclusive Engagement*, 14.

24 Carole Martinez, « Creating an Accessible and Barrier-Free Society Through Inclusive Design: a Constant Renewal », *Inclusive City Maker*, consulté le 26 août 2022. <https://www.inclusivecitymaker.com/creating-accessible-society-inclusive-design/>.

GLOSSARY

Voyez notre [Glossaire des villes intelligentes](#) sur le portail du Réseau des solutions communautaires où vous trouverez d'autres définitions.



Un **ITSM** (indicateur tactile de guidage sur les surfaces de marche) fait référence à des surfaces d'avertissement standard détectables qui transmettent de l'information aux gens touchés par la cécité de par leur texture et parfois même par des moyens sonores.²⁵

Un **concept universel** (ou un concept pour tous) fait référence à la conception des environnements, des produits et des services auxquels tous les gens doivent pouvoir accéder et qu'ils doivent comprendre et utiliser dans la mesure du possible sans mesures d'adaptation ni concept spécialisé.²⁶

Une **ville intelligente** est une ville résiliente, inclusive et construite collectivement qui met à profit les technologies et les données pour améliorer la qualité de vie de la population.

²⁵ INCA « *Éliminons les barrières architecturales* », [Exigences générales de design>Extérieurs et intérieurs>Indicateurs tactiles de guidage]

²⁶ Evergreen « *Concept universel* ».



futurecitiescanada.ca/portal/fr/



Direction :



Principal partenaire technique :



Financé par :



Infrastructure
Canada

Canada